

# MODEL

TIL FOREBYGGENDE INDSATS  
MOD REKRUTTERING TIL  
EKSTREMISTISKE MILJØER I  
UDSATTE BOLIGOMRÅDER



Nationalt Center for  
Forebyggelse af Ekstremisme



# Indhold

<b>Introduktion</b> .....	<b>4</b>
Visualisering af forebyggelsesmodellen.....	6
<b>Del 1: Etablér et tværfagligt samarbejde</b> .....	<b>7</b>
<b>Del 2: Identificér systematisk og koordineret</b> .....	<b>9</b>
Spor 1: Kortlæg et område med fokus på ressourcer og udfordringer.....	9
Spor 2: Identificér bekymringer for enkelte borgere .....	14
<b>Del 3: Analysér og vurder behov</b> .....	<b>16</b>
Spor 1: Analysér situationen i området.....	16
Spor 2: Vurdér personens situation.....	17
<b>Del 4: Målret jeres indsats</b> .....	<b>18</b>
Spor 1: Tilrettelæg en områdebaseret indsats .....	18
Spor 2: Støt op med en borgerrettet indsats.....	20

Publikationen er udarbejdet af Rambøll Management Consulting for Nationalt Center for Forebyggelse af Ekstremisme.

Grafisk tilrettelæggelse: Campfire & co

April 2020

# Intro

## Introduktion

Denne model målretter og skærper jeres eksisterende forebyggende indsats i udsatte boligområder. Den sikrer, at I får fokus på de lokale problemstillinger og målgrupper, som jeres kommune står overfor ved at rammesætte et systematisk samarbejde mellem de centrale aktører i forebyggelsen. Modellen giver jer et overblik over målgrupper i jeres boligområde, understøtter jeres analyse af situationen og en målrettet indsats. Modellen henvender sig til kommunale aktører og til boligsociale medarbejdere, der deltager i det forebyggende arbejde.

### Modellens fire dele

Modellen er udviklet som et procesværktøj, der skridt for skridt sætter fokus på og skærper jeres egen konkrete praksis i en lokal kontekst. Modellen er bygget op i fire dele:

1. Etablér et tværfagligt samarbejde
2. Identificér systematisk og koordineret
3. Analysér og vurder behov
4. Målret jeres indsats.

De enkelte dele guider jer til at få øje på, hvordan I skærper og målretter den forebyggende indsats mod rekruttering til ekstremistiske miljøer i udsatte boligområder, samtidig med at I sikrer en fælles retning for jeres arbejde.

### Modellens grundlag

Modellen er udviklet i et samarbejde mellem Nationalt Center for Forebyggelse af Ekstremisme og Ram-bøll Management Consulting. Til grund for modellen ligger først en afdækning af viden om forebyggelse af ekstremisme i udsatte boligområder. Dernæst har tre kommuner deltaget i en udviklingsproces, der har ledt til en første version af modellen. Denne er pilottestet ad to omgange af samlet syv kommuner og løbende justeret og kvalificeret ud fra kommunernes erfaringer.

### Lokal tilpasning

En grundsten i anvendelsen af modellen er lokal tilpasning. Hensigten er at hjælpe til at målrette den forebyggende indsats i jeres specifikke kommune, og derfor skal arbejdet tage udgangspunkt i de lokale problemer, I oplever. Det betyder, at I som kommune indledende skal vurdere, hvor det er nødvendigt at styrke forebyggelsen. Dette kan gøres ved hjælp af nedenstående refleksionsspørgsmål, som med fordel kan besvares sammen med vigtige aktører i jeres forebyggende indsats.

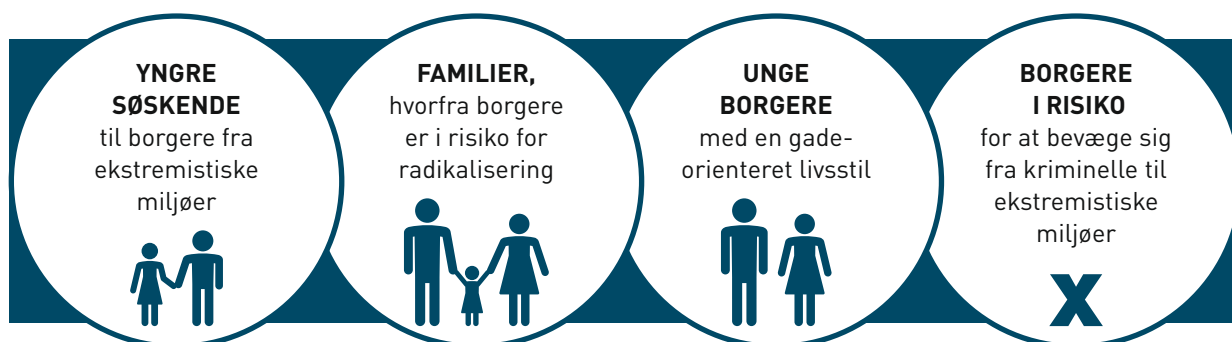
#### Refleksioner om den lokale tilpasning:

- I hvilke boligområder har vi brug for en styrket indsats?
- Overfor hvilke målgrupper har vi brug for at styrke den forebyggende indsats?
- Hvor oplever vi, at der er et rekrutteringsgrundlag for ekstremistiske miljøer/områder?
- Hvilke aktører skal vi indtænke i den forebyggende indsats?



#### Forebyggelse på alle niveauer med en fleksibel målgruppe

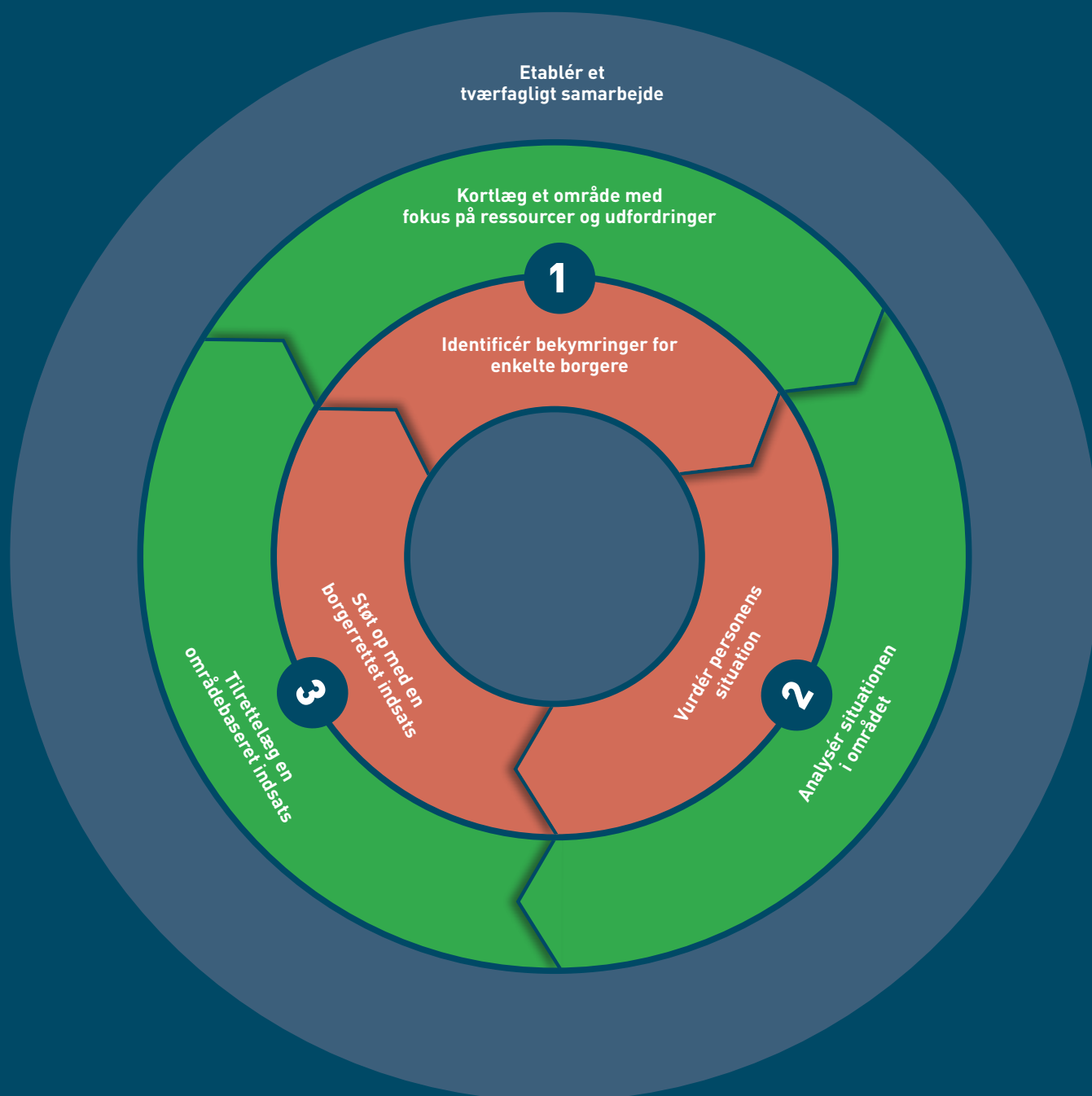
For at kunne rumme en lokal tilpasning er modellen udformet til at kunne adressere flere forskellige målgrupper i det forebyggende arbejde. Målgruppen er derfor fleksibel i forhold til den situation og de problematikker, jeres kommune oplever, eksempelvis social mistro, negativ social kontrol samt vold, trusler, hærværk og andre kriminelle handlinger.

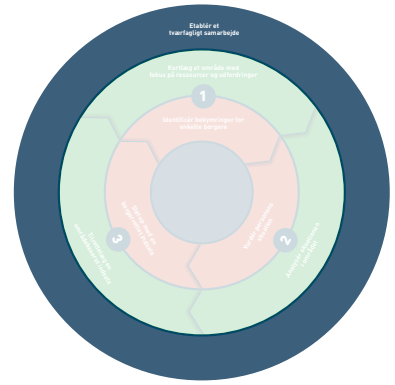


Det er hensigten at sætte fokus på den tidlige forebyggelse af ekstremisme og de sociale problemer, der i faglig forstand kan opfattes som negative konsekvenser ved at blive involveret i ekstremistiske miljøer. Det kan fx være blandt unge i gademiljøet, yngre søskende til borgere fra kriminelle og ekstremistiske miljøer eller familier, hvorfra borgere er i risiko for ekstremisme. Den præcise målgruppe afhænger af jeres kommunale kortlægning og analyse af lokale udfordringer på område-, gruppe- og individniveau.

Modellen har også fokus på forebyggelsen af bevægelser fra kriminelle til ekstremistiske miljøer. De seneste år har de kommunale myndigheder og Politiets Efterretningstjeneste italesat denne målgruppe som et særligt opmærksomhedspunkt. Internationale undersøgelser har dertil vist, at det især er i udsatte boligområder, at bevægelser mellem kriminelle og ekstremistiske miljøer sker (Basra & Neumann, 2016; Ilan & Sandberg, 2019). Derfor er samarbejdet med det boligsociale område centralt.

## Visualisering af forebyggelsesmodellen





# Del 1: Etablér et tværfagligt samarbejde

*Et tværfagligt samarbejde udgør fundamentet for det forebyggende arbejde i udsatte boligområder. Det sikrer en koordineret forebyggende indsats mellem myndighed, lokalområde og civilsamfund.*

Formålet med del 1 er at rammesætte jeres tværfaglige samarbejde. Samarbejdet er en vigtig brik i arbejdet med at kortlægge ressourcer og udfordringer såvel som at kunne adressere det samlede problemkompleks i områderne.

## Fem trin i etableringen af et tværfagligt samarbejde

### Trin 1: Udpeg en tværgående koordinator

Det er vigtigt, at der er en tydelig koordinering af samarbejdet. Derfor skal I udpege en tværfaglig koordinator, som har kontakt til de forskellige aktører i det tværfaglige samarbejde. Rollen som tværgående koordinator kan varetages af én eller deles mellem to personer. Koordinatoren har både en faglig og administrativ funktion, som har blik for udvikling i indsatser og tiltag og sikrer sammenhæng i det tværfaglige teams arbejde, videndeling og på møder.

Det er den tværgående koordinator, der tager initiativet til at sammensætte det tværfaglige team. For at teamet skal lykkes med indsatsen, er det nødvendigt med en ledelsesmæssig opbakning. Den tværgående koordinator kan med fordel involvere ledelsesniveauet i at udvælge medlemmer til teamet.

### Trin 2: Inddrag relevante aktører i samarbejdet

Overvej, om der er aktører fra kommunalt regi, det boligsociale område og civilsamfundet, der er relevante i det forebyggende arbejde. Det kan være velkendte samarbejdsrelationer i det forebyggende arbejde, men det kan også være andre aktører, fx boligselskaber eller civilsamfundet, som kan styrke samarbejdet yderligere.

### Trin 3: Afklar roller i det tværfaglige team

I skal afklare hvert medlems rolle i samarbejdet. Det kan være arbejdsopgaver eller ansvarsområder. Det er samtidig væsentligt at holde døren åben, så der undervejs kan indtræde nye aktører, som er væsentlige at involvere, hvis en ny problemstilling opstår.

### Trin 4: Del viden systematisk

Den løbende udveksling af viden og information er en kernesten i jeres samarbejde. Videndeling handler om information, der er relevant for forebyggelse, fx udvikling i boligområdet, men også at sikre et internt kendskab blandt medlemmerne i jeres tværfaglige team om hinandens fagligheder og arbejdsområder.

### Trin 5: Afhold tværfaglige møder med fast kadence

Fastlæg ved jeres første møde datoerne for de næste tværfaglige møder. Ved at holde møder med en fast kadence kan I sikre en løbende udveksling af viden og en fremdrift i teamets arbejde.

I kan bruge nedenstående drejebog, når I skal afholde møder.

## Drejebog for tværfaglige møder

### Før mødet:

1. Senest to uger inden selve mødet afklarer koordinatoren formålet med mødet, indhold, deltagerkreds og proces. Dette sendes til mødedeltagerne.
2. Inden mødet reflekterer deltagerne over fremdrift i arbejdet med modellen, og hvilke næste skridt de ser.
3. Hvis mødet omhandler en eller flere borgere skal koordinatoren indhente samtykke fra borgeren (og evt. forældre) til, at mødedeltagerne må få indsigt i relevant viden om borgeren.
4. Tal med borgeren om, hvem de ser som relevante aktører at inddrage på mødet.

---

### Under mødet:

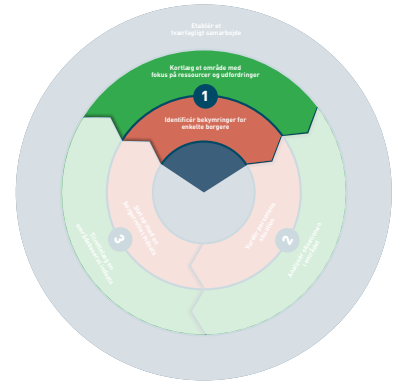
1. Velkomst og rammesætning af mødet: Formålet med mødet og dagsordenen fremlægges.
2. Status fra deltagerne: Hver deltager fortæller kort, hvad der er sket siden sidst. Den tværgående koordinator fremlægger status for arbejdet med modellen.
3. Drøftelse af situationen i området eller for bestemte borgere: Fokus på nuværende situation, behov, udfordringer og ressourcer.
4. Fremadrettet: Der tales om konkrete idéer og handlinger, som deltagerne mener vil være hensigtsmæssige.

---

### Efter mødet:

1. Koordinatoren opsummerer det, der er blevet talt om, og de forslag til videre handlinger, der er kommet.
2. Det næste møde aftales.
3. Koordinatoren følger op på de aftaler, som blev indgået. Personer, som har fået specifikke opgaver, melder status tilbage til koordinatoren.





## Del 2: Identificér systematisk og koordineret

Denne del skal sikre viden om ressourcer og udfordringer både på områdeniveau og på individniveau. Derfor er denne del også inddelt i to spor. Det første spor skal give jer viden om et udvalgt område, og det andet spor skal identificere enkelte borgere i risiko for rekruttering. I kan vælge kun at sætte fokus på det ene spor eller arbejde parallelt med begge spor.

### Spor 1: Kortlæg et område med fokus på ressourcer og udfordringer



Kortlægningen, som er inspireret af ABCD-metoden (McKnight & Kretzmann, 1993), skal bidrage med viden om, hvad der overordnet er på spil i det enkelte område. Det gælder trygge og utrygge områder, utryghedsskabende grupperinger eller ressourcepersoner, der påvirker områdets trivsel. Kortlægningen kan foretages på flere niveauer; for et overordnet boligområde, for forskellige zoner eller miljøer i et boligområde eller opholdssteder og sammenslutninger af borgere. Kortlægningen har først og fremmest fokus på områdets ressourcer. Ressourcerne skal være med til at igangsætte og drive en positiv udvikling i området.

#### Seks trin i områdekortlægningen

##### Trin 1: Afklar formålet med kortlægning

Kortlægningen skal tage afsæt i jeres lokale behov, udfordringer og ressourcer. Det er jer, der bestemmer, hvad fokus i kortlægningen skal være. Før kortlægningen kan begynde, skal I derfor i det tværfaglige team drøfte formålet med og rammerne for kortlægningen. Tal om følgende tre spørgsmål:

##### *Hvad ønsker vi konkret at kortlægge (fokus i kortlægningen)?*

Fokus i kortlægningen afhænger af, hvilken ny viden I ønsker at opnå med kortlægningen. Det kan være viden om unge i gademiljøet, bestemte beboergrupper, eller utrygge zoner i området. Vend også, hvilken viden I mangler, og hvordan områdekortlægningen kan bidrage? Aftal ligeledes, hvordan I kommunikerer om kortlægningen til de aktører, I ønsker at inddrage undervejs i perioden.

##### *Hvor ønsker vi at gennemføre kortlægningen (geografisk afgrænsning)?*

Den geografiske afgrænsning afhænger af, hvad I ønsker at afdække, samt hvem I har til hensigt at engagere og involvere. Hvis kortlægningen tager udgangspunkt i et boligsocialt område, kan det give god mening at afgrænse kortlægningen til hele eller dele af området. I andre tilfælde kan kortlægningen afgrænses til bestemte byområder, hvor I ser et behov for at opnå mere viden.

##### *Hvornår gennemføres kortlægningen (vigtige milepæle og tidspunkter)?*

Fokus er på, hvilken tidsperiode I ønsker at gennemføre kortlægningen indenfor. Afklar vigtige deadlines og milepæle for arbejdet med kortlægningen, så der er en fælles forståelse af processen i teamet.

### Trin 2: Forbered områdemøde

Inden områdemødet er det en god idé at foretage en indledende afdækning af ressourcer. Helt konkret betyder det, at I som medlemmer af det tværfaglige team hver især afklarer, hvilke relevante aktører der allerede eksisterer i jeres netværk. I kan gribe det an ved at opdele området i:

- Lokalområdets foreninger: Aktivitetsforeninger, lokale sportsklubber, beboerforeninger
- Lokalområdets institutioner: Fritids- og ungdomsklubber, SFO'er, kulturelle og religiøse institutioner og biblioteker
- Lokale ildsjæle: Enkeltpersoner, som gør en forskel for området
- Lokalområdets fysiske muligheder: Forskellige fysiske områder, der i forvejen gør eller kan komme til at indgå i den positive udvikling af området, herunder også butikker og caféer.

Drøft hver især med jeres bagland og daglige samarbejdspartnere, hvem de har berøring med i deres daglige arbejde, og hvem de tidligere har haft berøring med i arbejdssammenhænge. Det skaber vished om lokale aktører, som I allerede har en indgang til. Samtidig kan det være et pejlemærke for, hvor i boligområdet der mangler netværk, og hvem der er et begrænset kendskab til. Når I kontakter jeres bagland eller samarbejdspartnere, kan I guide jer med nedenstående spørgsmål.

- Hvilken oplevelse har du haft i dit lokalområde, som var rigtig god?
- Hvilke aktiviteter eller personer gør noget godt i vores lokalområde?
- Hvilke netværk, institutioner eller foreninger kender du, som gør noget positivt for vores område?
- Hvilke projekter er rigtig gode i vores lokalområde?
- Hvilke steder i vores lokalområde kan jeg lide at komme?



### Trin 3: Kortlæg ressourcer i fællesskab på et områdemøde

Det er den tværgående koordinator, der indkalder til områdemøderne. Det centrale er, at aktørerne får mulighed for at fremhæve og tydeliggøre deres umiddelbare observationer af området. Under områdemøderne er det derfor også vigtigt at identificere og involvere lokale ressourcer, som har et indgående kendskab til lokalområdet.

#### Hvem kan deltage i områdemøderne?

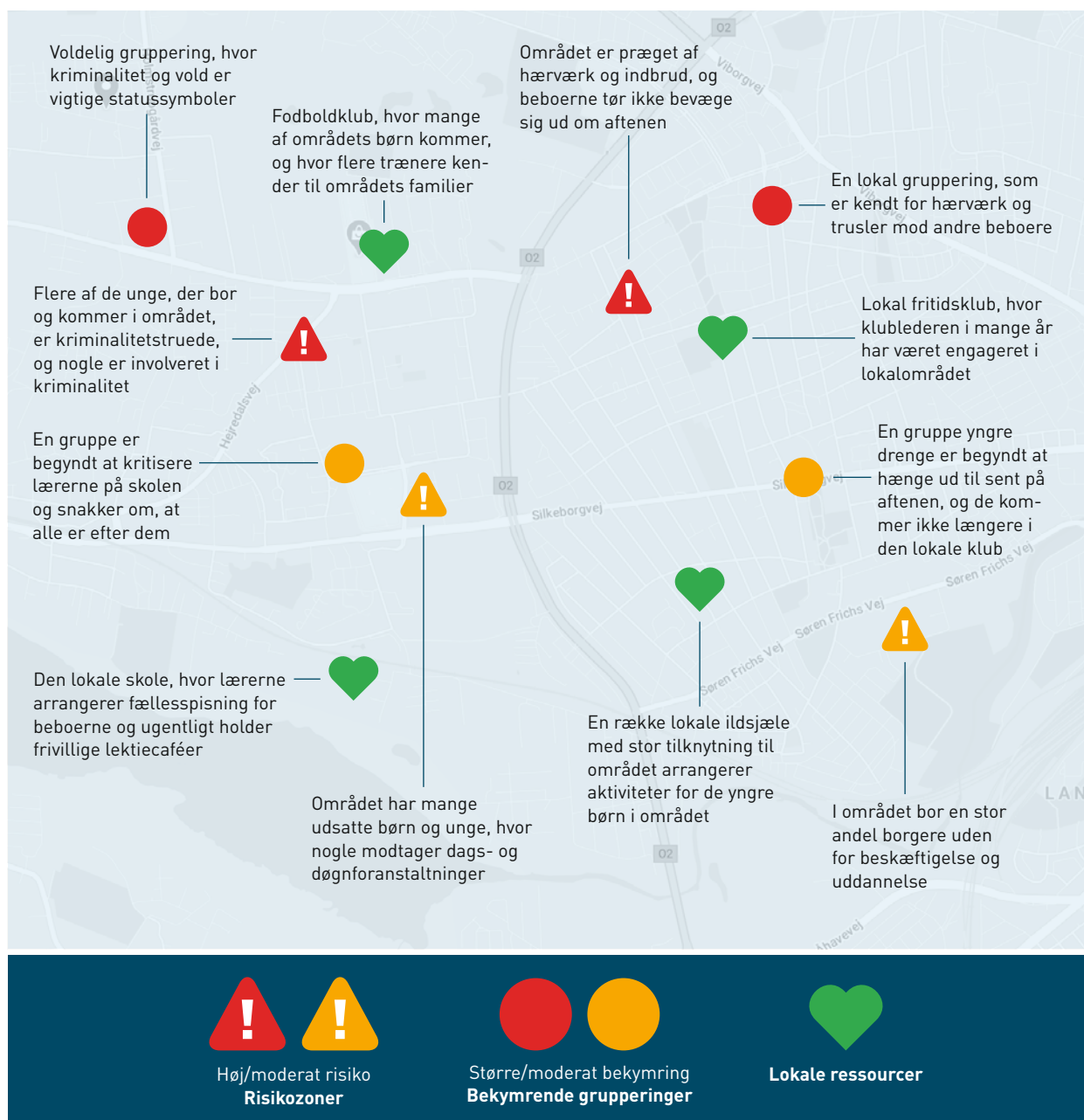
Deltagerkredsen vil afhænge af områdets sammensætning, men den tværgående koordinator og det tværfaglige team vil som udgangspunkt altid deltage. Derudover kan deltagerkredsen bestå af boligsociale medarbejdere, gadeplansmedarbejdere, frivillige, lærere, pædagoger og sundhedsplejersker på skoler og i dagtilbud, medarbejdere i klubber, ejendomsfunktionærer og øvrige aktører, som har et tæt tilhørsforhold til området.

På områdemødet forsøger I i fællesskab at skabe et overblik over den indsamlede viden og ressourcerne i området. I kan tage udgangspunkt i nedenstående spørgsmål:



- Hvilke gode oplevelser og erfaringer har vi hørt om i lokalområdet?
- Hvilke aktiviteter eller personer gør noget godt for lokalområdet?
- Hvilke netværk, institutioner eller foreninger gør noget positivt for lokalområdet?
- Hvilke projekter kan gøre noget positivt for lokalområdet?
- Hvilke steder i lokalområdet sætter de lokale beboere og aktører pris på?

Dette kan munde ud i et oversigtskort (som vist herunder), hvor der er markeret geografiske steder, områder, ressourcer og personer, som fx kan være en positiv ressource eller et udsat område. Kortet kan udformes som en håndtegning, i et PowerPoint-format eller ved brug af fx markeringer i Google Maps.



I processen med at kortlægge ressourcer er det relevant, at I gør jer overvejelser om, hvilken information I skal bruge om aktørerne. Det kan på den ene side være relevant at indsamle faktuelle oplysninger, såsom aktørernes organisation, kontaktoplysninger, kontaktperson og deres indsats- og arbejdsområde. På anden side kan det være relevante at indsamle viden om aktørernes lokale engagement og deres involvering i boligområdet. Det giver klarhed over, hvordan aktørerne kan bidrage, hvilken rolle de spiller i området, samt om de virker motiverede for at samarbejde om udvikling af området. I kan med fordel strukturere den indsamlede viden ved hjælp af nedenstående skema.

Aktør	Faktuelle oplysninger			Aktørernes virke i området		
Navn	Kontakt-person	Ressource-type	Indsats-område	Ressourcer (bidrag)	Rolle i området (indflydelse)	Motivation for udvikling
xx	xx	xx	xx	xx	xx	xx

Efter at have gennemført den fælles kortlægning af aktører i området kan kortlægningen udvides til også at kortlægge, hvor I mangler viden om området. Dette kan være i forhold til de enkelte ressource typer – om der fx ikke er nok viden om foreninger i området – eller ved at se på, om ressourcerne klumper sig sammen i bestemte dele af området.

Derudover kan I på områdemødet afklare sammenhænge mellem de udpegede ressourcer. Der kan nemlig være eksisterende samarbejder og relationer, der er vigtige for at forstå de dynamikker, som gør sig gældende i området. Nogle aktører kan være afhængige af hinanden, ligesom det kan være tilfældet, at nogle aktører løfter den samme opgave, hvorfor der med fordel kan tænkes i et styrket samarbejde mellem dem.

#### Trin 4: Involver lokale ressourcepersoner

Med udgangspunkt i trin 1 og 2, som har givet et billede af, hvem de lokale ressourcepersoner er, handler dette trin om involvering af ressourcepersonerne. Involveringen skal dels medvirke til at udvide billedet af områdets ressourcer, dels være det første skridt for at kunne iværksætte aktiviteter.

I det tværfaglige team beslutter I, hvilke lokale ressourcepersoner I vil kontakte. Drøft, hvem der kan bidrage med ny viden om området, og hvem I ønsker at inddrage i det videre arbejde i området. I kan tage udgangspunkt i følgende refleksionsspørgsmål:

- Hvilke centrale aktører kan gøre os klogere på området?
- Hvilke centrale aktører er der i lokalområdet, som er i kontakt med flere beboere (herunder den målgruppe, som umiddelbart er i fokus i kortlægningen)?
- Hvad kan de centrale aktører bidrage med, som afdækker nogle af de videnshuller, vi har?
- Hvilke ressourcer har de centrale aktører, der kan bringes i spil i forbindelse med indsatser i området?



### Trin 5: Fastlæg udfordringer i fællesskab på et områdemøde

Kortlægningen af udfordringer kan gennemføres på samme måde som kortlægningen af ressourcer. I den områdemøde indsamler I hver især viden om de udfordringer, I og jeres bagland oplever i området. Denne viden kan også kvalificeres af de lokale aktører, som er identificeret i ressourcekortlægningen. I den sammenhæng vil det være særlig relevant at tale med de lokale aktører, som I har været i dialog med i trin 4. Kvalificér dialogen ved at tale om følgende spørgsmål:

#### Spørgsmål til områdemødet:

- Hvilke udfordringer hører vi om i lokalområdet?
- Er der bestemte grupper eller familier, der skaber utryghed og bekymring i lokalområdet?
- Høre vi om grupper eller familier, som de lokale aktører har svært ved at nå ud til?
- Hvilke fysiske steder i lokalområdet oplever vi, at der er uro og bekymringer?
- Er der fysiske områder, som er plaget af hærværk, indbrud eller anden kriminalitet?
- Hvad kan vi gøre for at styrke området?

#### Spørgsmål til lokale aktører:

- Hvilke oplevelser har du haft i dit lokalområde, som gør dig eller andre, du taler med, utrygge?
- Er det bestemte grupper eller familier, som skaber utryghed og bekymring i dit lokalområde?
- Har I bestemte grupper eller familier, som er svære at nå ud til trods behov for støtte?
- Hvilke fysiske steder i lokalområdet oplever du som utrygge at færdes i?
- Er der fysiske områder, som er plaget af hærværk, indbrud eller anden kriminalitet?
- Hvad kan I gøre for at styrke området?



### Trin 6: Følg op, og giv feedback

Sidste trin er, at I ser kortlægningen af ressourcer og udfordringer som en løbende og dynamisk proces. Ressourcer og udfordringer skal kvalificeres ud fra flere perspektiver, så der bliver skabt sikkerhed om, hvorvidt der er tale om reelle bekymringer og udfordringer. Den skal opdateres, i takt med at I får involveret flere lokale ressourcepersoner, ligesom det kan være væsentligt at genbesøge aktører, der tidligere har hjulpet med viden til jeres kortlægning.

Samtidig er det også vigtigt, at I får givet viden og feedback til de aktører, som bidrager til jeres kortlægningsarbejde. Fortæl, hvordan den indsamlede viden om ressourcer og udfordringer bliver brugt. Det kan blandt andet være, at der er beboere, der har fortalt om utrygheder, som gerne vil vide, om der bliver handlet på dette område. Den tilbagevendende opfølgning styrker tilliden til jeres arbejde og giver mulighed for at holde kortlægningen opdateret. Samtidig kan opfølgningen skabe mulighed for, at lokale aktører kan bidrage til de indsatser, som I senere vil iværksætte.

## Spør 2: Identificér bekymringer for enkelte borgere



Det andet spor handler om at identificere bekymringer for enkelte borgere i risiko for ekstremisme. Der er ikke tale om en egentlig systematisk kortlægning, men om en opfølgning på den viden, I støder på om enkelte borgere sideløbende med jeres områdekortlægning.

Det er vigtigt, at I interesserer jer for mulige bekymringer for enkelte borgere. Der er behov for en nysgerrig og spørgende tilgang til alle bekymringer. Desuden er det vigtigt, at I gør opmærksom på, at I er tilgængelige for borgere og fagpersonale, hvis de oplever noget, der bekymrer dem.

### Sådan arbejder I med mulige bekymringer

Hvis I bliver opmærksomme på bekymringer, kan I gå i dialog med relevante aktører enkeltvist, hvilket kan bidrage til, at I får mere viden om den enkelte borgers situation. Brug nedenstående spørgsmål til dialog med de enkelte aktører:

- Hvem og hvad er du bekymret for? Kan du give konkrete eksempler?
- Hvordan kommer det bekymrende til udtryk?
- Hvor længe har du været bekymret?
- Er der sket en udvikling, som gør, at du henvender dig netop nu? Hvis ja, hvordan kommer det til udtryk?
- Er der ressourcer hos eller omkring borgeren, som kan hjælpe til at vende udviklingen?
- Hvad siger eller mener borgeren selv om sin udvikling?



Efter jeres dialoger med relevante aktører skal I skabe overblik over situationen i det tværfaglige team. Brug disse opmærksomhedspunkter i jeres dialog. Det er vigtigt at se de enkelte punkter som et tegn på en negativ udvikling, uden at dette nødvendigvis betyder, at borgeren er i risiko for en bevægelse mod ekstremisme. I dialogen er det samtidig vigtigt, at I har for øje, om der er særlige opmærksomhedspunkter i forhold til udveksling af personfølsomme oplysninger.

#### **Holdninger og handlinger**

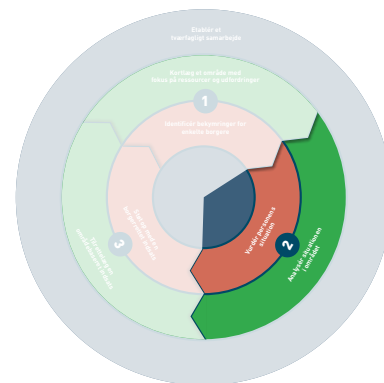
- Udviser voldsparathed, fx ved voldshandlinger eller voldelige sammenstød.
- Opsøger hjemmesider, litteratur eller film med ekstremistiske eller voldslegitimerende budskaber.
- Truer, chikanerer eller udøver socialt pres på andre.
- Er involveret i begivenheder med hadefulde eller voldslegitimerende budskaber.
- Viser stor optagethed af en bestemt sag eller person.
- Udtrykker foragt og intolerance overfor andres holdninger.
- Har en prædikende og moraliserende adfærd.
- Udviser tilknytning til ekstreme budskaber gennem udseende eller brug af symboler.
- Viser interesse for at rejse til udlandet og deltage i konflikter eller træningsaktiviteter, hvor ekstreme grupper er involveret.

#### **Sociale forhold**

- Færdes i miljøer med let adgang til våben.
- Har social omgang med personer eller grupper, som har ekstreme holdninger (kontakt til radikaliserator).
- Isolerer sig og tager afstand fra familie og hidtidige venskaber.
- Afbryder uddannelse, opsiger job og anden tilknytning til det omgivende samfund.
- Familien er dysfunktionel.

#### **Kriminel historik**

- Har begået registrerede og/eller ikke-registrerede kriminelle handlinger.
- Historik med hensyn til ungdomskriminalitet.
- Personfarlige kriminelle handlinger.
- Historik med hensyn til tilknytning til organiseret kriminalitet.
- Kriminelle handlinger mod bestemte grupper, fx mod homoseksuelle, politikere, grupper med anden etnisk baggrund el.lign.
- Kriminelle handlinger mod symbolske mål, fx statsejede bygninger, statslige symboler, politi, trafikknudepunkter, sportsbegivenheder el.lign.



# 3

## Del 3: Analysér og vurder behov

Del 3 handler om at analysere situationen både på områdeniveau og på individniveau. Derfor er denne del også inddelt i to spor. Det første spor har fokus på situationen i et udvalgt område, og det andet spor skal vurdere den enkelte borgers behov.

### Spor 1: Analysér situationen i området



Med udgangspunkt i del 2 kan I igangsætte en samlet faglig analyse af situationen i området. Det centrale fokus er at blive klogere på, hvordan I som tværfagligt team kan bidrage til at styrke lokalområdet. Det er vigtigt, at analysen har nuværende indsatser og tiltag i området for øje, samt hvilke ønsker og behov de lokale beboere har for områdets udvikling. Analysen skal føre til konkrete handlinger og mål, så der etableres en retning for det videre arbejde. Det skal munde ud i en indsatsstrategi, som I kan anvende til at styrke det forebyggende arbejde i lokalområdet.

#### Tre trin i områdeanalysen

##### Trin 1: Skab fælles forståelse af udfordringer

I det tværgående team skal I adressere områdets udfordringer. Analysen skal bidrage til at få en fælles forståelse af udfordringerne og samtidig hjælpe til at udpege, hvilke udfordringer I vil sættes fokus på. Overvej følgende refleksionsspørgsmål for at drøfte bekymringer for området og bestemte grupperinger:

#### Analyse af områdets udfordringer

- Hvordan fremstår det bestemte område (fx hærverk og indbrud)?
- Hvilke borgere er bosiddende i denne del af boligområdet (fx beskæftigelse og udfordringer)?
- Hvilke beboere kommer typisk i området (fx unge med gadeorienteret livsstil)?

#### Analyse af bekymrende grupperinger

- Hvordan er gruppen sammensat?
- Hvilke gruppemedlemmer har en særlig indflydelse?
- Hvilke gruppemedlemmer er særligt risikovillige?
- Hvordan er gruppens relation til nærmiljøet og samfundet som helhed?
- Hvilke holdninger udtrykker gruppen?





### Trin 2: Overvej, hvilke udfordringer der kræver handling

Det er dernæst vigtigt at overveje, om udfordringerne allerede er i fokus i det nuværende forebyggende arbejde, og om der er brug for en styrket indsats. Medtænk også, hvordan områdets ressourcer kan sættes i spil. I kan bruge følgende spørgsmål i jeres overvejelser:

- Hvilke udfordringer og behov er nødvendige at adressere hurtigst muligt?
- Er der eksisterende indsatser, som allerede har fokus på udfordringerne, eller som kan målrettes de identificerede udfordringer?
- Kan I indgå aftaler med de resourceaktører, som bedst kan imødekomme de identificerede udfordringer?
- Hvilke indsatser kan i første omgang være med til at imødegå disse udfordringer?
- Hvem er de ansvarlige for at udføre indsatserne?
- Hvor og hvordan kan vi bruge områdets ressourcer til at styrke indsatsen?



### Trin 3: Udform en indsatsstrategi

Med afsæt i jeres overvejelser kan I udforme en indsatsstrategi. Det er en god idé, at indsatsstrategien indeholder konkrete mål for den ønskede udvikling i området. Samtidig er det vigtigt at samle opbakning til strategien. Det kan den tværgående koordinator gøre ved at invitere relevante aktører og interessenter til et møde.

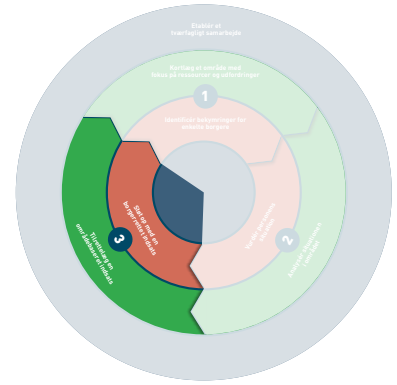
## Spor 2: Vurdér personens situation

Hvis I under del 1 har fået viden om en konkret borger (borgere i risiko for ekstremisme, unge borgere med en gadeorienteret livsstil, familier og yngre søskende), som er i risiko for at begå kriminalitet med et ekstremistisk motiv, skal situationen altid analyseres i regi af infohus kommune. Formålet med analysen er at nå frem til en helhedsvurdering af personens situation og formulere anbefalinger om, hvilke udfordringer og ressourcer der bør adresseres i en forebyggende indsats. Det er således ikke et arbejde, der hører under modellen, men ikke desto mindre er det vigtigt, at processen indtænkes i jeres arbejde.

Hvis I vurderer, at der er en bekymring for en konkret borger, skal denne bekymring videreformidles til tovholderen for infohus kommune. Tovholderen vil indkalde relevante myndigheder til et tværfagligt analysemøde, hvor borgerens situation analyseres med udgangspunkt i vurderingsværktøjet.

Infohus kommunens helhedsvurdering og anbefaling kan bringes tilbage til det tværfaglige team, der kan udarbejde en målrettet handleplan, som afspejler borgerens udfordringer og ressourcer. Det vil som udgangspunkt alene være myndigheds personer fra kommunen og eventuelt politiet, der drøfter handleplanen – og gerne i samarbejde med borgeren, hvis det er muligt.





# 4

## Del 4: Målret jeres indsats

Denne del fokuserer på at tilrettelægge indsats på henholdsvis områdeniveau og på individniveau. Derfor er del 4 også inddelt i to spor. Det første spor sætter fokus på en områdebaseret indsats, og det andet spor handler om at støtte op om borgerne med en helhedsorienteret indsats.



### Spor 1: Tilrettelæg en områdebaseret indsats

Med afsæt i del 2 og 3 kan I iværksætte en eller flere forebyggende indsatser. Formålet med indsatserne er at adressere det samlede problemkompleks i lokalområdet, styrke modstandskraften og forebygge negative konsekvenser ved ekstremisme. Der skal være fokus på at gennemføre indsatser, som er fagligt velfunderede. Dette er en vurdering, som I sammen skal gøre jer i jeres tværfaglige team.

Det er også centralt, at indsatserne bliver iværksat med afsæt i de ressourcer, der er i lokalområdet. Ved at bygge ovenpå de eksisterende ressourcer kan I skabe en bæredygtig udvikling, der rækker videre efter jeres indsats. Desuden skal indsatsen ske med blik for andre tiltag i området. Dette sikrer I ved at bidrage til området på steder, hvor der ikke allerede er eksisterende tiltag, og derved kan I skabe en mere helhedsorienteret indsats.

#### Tre trin i en områdebaseret indsats

##### Trin 1: Vær opmærksom på, at den rette indsats afhænger af den lokale kontekst

Indsatsen afhænger af de lokale behov, og hvilke ressourcer der er til rådighed i jeres kommune og i lokalområdet. Derfor skal I gerne arbejde tæt sammen med lokale aktører og resourcepersoner, som kender området, når I igangsætter en indsats.

#### Involvér lokale ressourcer

I områdekortlægningen er der fundet flere lokale ressourcer. Det kan være en forening, som bidrager positivt til fællesskabet, eller en lokal ildsjæl, som har et særligt kendskab til de unge. De lokale ressourcer kan være oplagte samarbejdspartnere i indsatsen. De kan hjælpe gennem deres tilstedeværelse og dialog med beboere, ligesom de kan engagere andre ressourcer.

##### Trin 2: Overvej de eksisterende indsatser i lokalområdet

Det kan være, at eksisterende indsatser, fx i regi af den boligsociale helhedsplan, allerede adresserer det samme problemfelt, som I har fokus på. Det er væsentligt at overveje, om der kan tænkes i samspil mellem jeres indsatser, eller om det vil være mere givende, at I støtter op om de eksisterende indsatser fremfor at oprette nye indsatser.

### Trin 3: Træ et fagligt baseret valg af indsats

Når I skal vælge en indsats, skal den baseres på en faglig vurdering af, hvad der er mest hensigtsmæssigt for den konkrete udfordring, I ser. Brug refleksionsskemaet til en fælles refleksion over den indsats, I ønsker at igangsætte, så I sikrer, at indsatsen er systematisk valgt og fagligt relevant.

Refleksionsskema		
Dimension	Spørgsmål	Noter
<b>Målgruppe</b>	<ul style="list-style-type: none"><li>• Hvem er målgruppen?</li><li>• Hvad ved vi om målgruppen (bekymringsniveau, socioøkonomi, alder, køn mv.)?</li><li>• Hvilket behov eller problem skal indsatsen afhjælpe eller løse (i området eller for en borger)?</li></ul>	
<b>Metode</b>	<ul style="list-style-type: none"><li>• Hvad er indsatsens metode og teoretiske fundament?</li><li>• Hvad er indsatsens kerneelementer?</li><li>• Hvilke konkrete aktiviteter indebærer indsatsen?</li><li>• Hvilke kompetencer bør fagpersoner have?</li><li>• Hvor ofte gennemføres indsatsen?</li></ul>	
<b>Mål og monitorering</b>	<ul style="list-style-type: none"><li>• Hvilke mål er der for indsatsens udbytte (for området eller borgeren)?</li><li>• Er der en tidsramme for, hvornår målene forventes at være indfriet?</li><li>• Hvordan følger vi op på området eller borgerens udvikling?</li></ul>	
<b>Effekt</b>	<ul style="list-style-type: none"><li>• Hvordan drøfter vi borgerens udvikling og situation med borgeren selv, eventuelle pårørende og blandt medarbejdere?</li><li>• Hvordan foregår en eventuel justering på baggrund af vores opfølgning?</li><li>• Kender vi til dokumenterede positive eller utilsigtede effekter af indsatsen?</li></ul>	
<b>Økonomi</b>	<ul style="list-style-type: none"><li>• Hvilke ressourcer kræver indsatsen i form af medarbejdertid?</li><li>• Hvilke omkostninger er forbundet med indsatsen?</li><li>• Står omkostninger mål med resultaterne?</li></ul>	



## Spør 2: Støt op med en borgerrettet indsats

Ud fra den gennemførte analyse i infohus kommunen kan det være nødvendigt, at det tværfaglige team støtter op om en eller flere borgere med en helhedsorienteret indsats. Det er en stor styrke, hvis indsatsen tilrettelægges i samarbejde med borgeren og tager udgangspunkt i borgerens eget livssyn, værdier og håb.

I indsatsen skal der være fokus på borgerens ressourcer fremfor borgerens udfordringer. Det er vigtigt at italesætte, hvad borgeren kan, og arbejde ud fra dette. Derfor er det også centralt, at I arbejder med en forventning om, at borgeren kan ændre sin livsbane og forbedre sin samlede livssituation med den rette støtte.

### Tre trin i den borgerrettede indsats

#### Trin 1: Tag afsæt i borgernes behov

Det er vigtigt, at indsatsen tager udgangspunkt i borgerens behov, så indsatsen kan bidrage til en styrket livssituation. Derfor kan I vælge at inddrage borgeren i mødet. I dialogen med borgeren kan I bruge dette mål- og aftaleskema.

Aktør				
Mål	Delmål	Aftaler	Ansvarlig	Opfølgning
Hvad er borgerens drømme og ønsker på langt sigt?	Hvad skal der opnås, før det langsigtede mål kan nås?	Hvad er de næste skridt, der skal til for at nå målene?	Hvem er ansvarlig for delmål og aftaler?	Hvornår og hvordan følges der op på mål og aftaler?
Mål 1: Jeg ønsker at ...				
Mål 2: Jeg ønsker at ...				
...				

### En helhedsorienteret indsats, der tænkes sammen med andre indsatser

I den borgerrettede indsats er det vigtigt, at I sammentænker tiltag med andre sideløbende tiltag for borgerne og/eller deres familie og netværk. For at skabe en helhedsorienteret indsats skal borgeren opleve en sammenhæng til andre tiltag, de møder hos myndigheder, i deres boligområde eller gennem civilsamfundet. Det kan derfor være givende at holde møder med andre aktører og etablere et fælles samarbejde om borgeren.

#### Trin 2: Kortlæg borgerens netværk

Det er også vigtigt at involvere borgerens netværk i indsatsen. Konkret kan I sammen med borgeren arbejde med at kortlægge og analysere borgerens eller gruppens netværk. Det kan medvirke til et overblik over, hvem borgeren har en relation til, og hvem der kan bidrage til en styrket livssituation for borgeren.

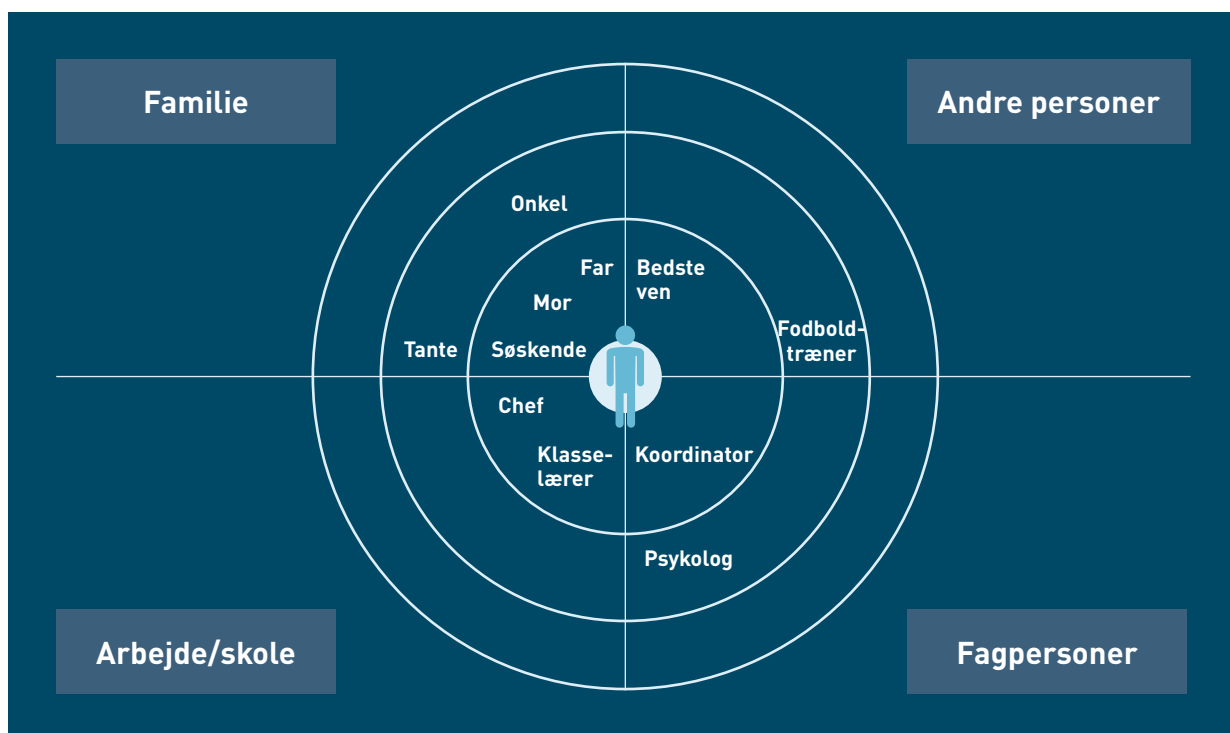
Netværkskortet bidrager til at afdække borgerens netværk. Stil følgende refleksionsspørgsmål:

- Hvilke vigtige personer findes i dit liv?
- Hvem ved, hvordan du har det?
- Hvem kan du tale med eller få hjælp af, når du har brug for det?

Kortlægningen består af to trin. Først reflekterer og noterer borgeren de personer, som vedkommende har en relation til. Relationerne kan opdeles i:

- A. Familie: De personer, som borgeren bor hos/sammen med, hvor relationen plejes dagligt.
- B. Andre personer, som borgeren møder i fritiden: Venner, naboer, klubmedarbejdere m.fl.
- C. Arbejde/skole: Leder på arbejdsplads, kolleger og lærere.
- D. Fagpersoner: De fagpersoner, som skal indgå i indsatsen, herunder SSP-medarbejdere, sagsbehandlere, koordinator og andre fagpersoner, fx psykolog.

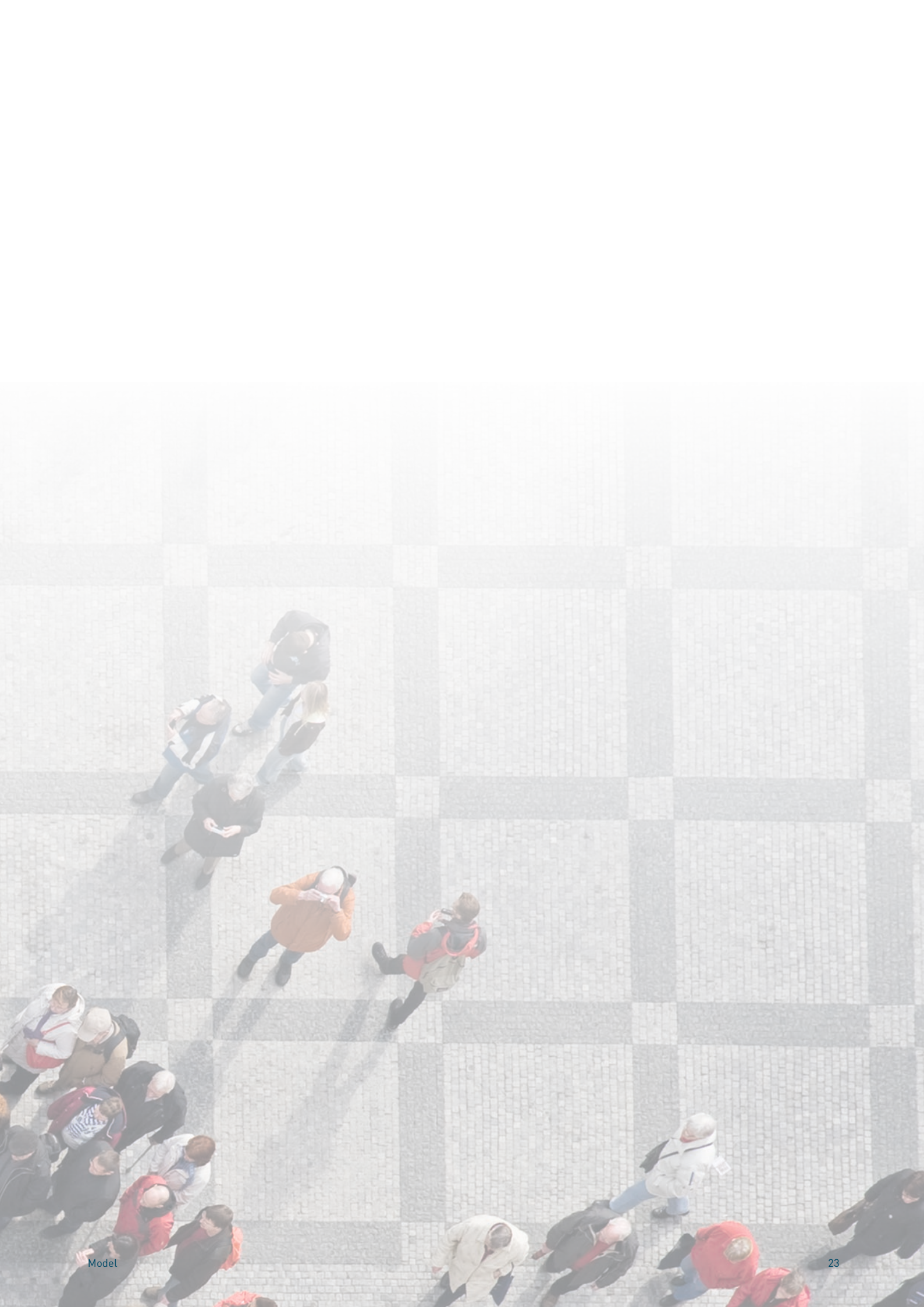
Dernæst placerer I personerne på netværkskortet. Kortet viser den afstand fra borgeren, som føles rigtig for borgeren.



### Trin 3: Træf et fagligt baseret valg af indsats

Når I skal vælge en indsats, skal den baseres på en faglig vurdering af, hvad der er mest hensigtsmæssigt i forhold til den konkrete udfordring, I sammen med borgeren ser. Brug igen refleksionsskemaet (side 19) til en fælles refleksion over den indsats, I ønsker at igangsætte, så I sikrer, at indsatsen er systematisk valgt og fagligt relevant.







Nationalt Center for  
Forebyggelse af Ekstremisme