



SKIVEKOMMUNE



## **Handleplan for forebyggelse af ekstremisme og radikalisering**

## Forord

Skive Kommune er kendetegnet ved at borgerne oplever, at de har en tryk og sikker tilværelse. Med sit fokus på forebyggelse, er denne handleplan med til at sikre, at kommunens borgere også i fremtiden kan og vil føle sig trygge.

I samfundet som helhed, herunder Skive Kommune og landets øvrige kommuner, ude i de enkelte boligområder, på skoler, i asylcentre m.v. opleves der et stigende antal bekymringer omkring ekstremisme og radikaliserings, og episoder i såvel ind- som udland har medført, at fokus på ekstremisme og radikaliserings nu også er en lokal forpligtigelse.

Samtidig med at der er grundlag for øget fokus på ekstremisme og radikaliserings stiger behovet for en målrettet forebyggende indsats. Med denne handleplan vil Skive Kommune styrke den kommunale forebyggende indsats i forhold til ekstremisme og radikaliserings, og herunder sikre at:

- der er fokus på ekstremisme og radikaliserings i det forebyggende arbejde
- alle relevante aktører har den nødvendige viden og de rette redskaber til at bidrage til indsatser og til at agere ved en konkret bekymring
- det tværfaglige samarbejde fastholdes og om muligt styrkes
- der er tydelige operationel organisering, så alle henvendelser omkring ekstremisme og radikaliserings når frem til og håndteres i Infohus-Skive
- der er en høj grad at handlingsparathed ved en bekymring

Handleplanen skal ses i sammenhæng med Skive Kommunes øvrige strategier for forebyggelse herunder Skive Kommunes handleplan for kriminalitetsforebyggelse (2018).

Danmark er et af de mest trygge lande i verden. Et demokratisk velfærdssamfund, hvor den enkelte har frihed og muligheder – og hvor vi passer godt på hinanden. " (Kilde: National handlingsplan 2016). For mange mennesker, såvel i Skive som i resten af Danmark, er det at have en stærk holdning til samfundsspørgsmål eller ligefrem at stille spørgsmålstegn ved det etablerede helt naturligt. Denne form for involvering er et sundhedstegn i ethvert demokratisk samfund. Desværre er der enkelte, for hvem involveringen griber om sig. Der bliver her tale om en negativ proces, der i yderste konsekvens kan føre til en radikaliserings. For disse personer er risikoen for problematisk og i nogle tilfælde farlig adfærd til stede. Det er desværre både unge og voksne der kan gennemgå en radikaliseringsproces.

Tidligere har indsatsen i forebyggelsen af ekstremisme og radikaliserings primært været rettet imod faste lokaliteter, enkelt personer, grupper, politiske samlinger m.v. I dag opleves der samtidig en stadig stigende grad af ekstremistisk og radikaliseringssskabende propaganda på internettet. Såvel i lukkede grupper som på de åbne sociale medier udøves der dagligt massiv propaganda, hvilket resulterer i, at stadig flere personer kommer i berøring med ekstremisme, hvorved risikoen for radikaliserings øges.

## Læsevejledning

Handleplanen er inddelt i 4 kapitler:

### *Kapitel 1. Strategi.*

Herunder udvalgt lovgrundlag og centrale definitioner, samt Skive Kommunes strategiske målsætning i forhold til ekstremisme og radikalisering.

### *Kapitel 2. Opmærksomhedspunkter*

Kort gennemgang af opmærksomhedspunkter.

### *Kapitel 3. Organisering*

Skive Kommunes organisering i forholdt til forebyggelse af ekstremisme og radikalisering.

### *Kapitel 4. Indsatser*

Skive Kommunes indsatser i forhold til forebyggelse af ekstremisme og radikalisering.

### *Bilag til handleplanen.*

Bilag 1. Lovgrundlag retsplejeloven § 115.

Bilag 2. Actioncard ved henvendelse

Bilag 3. Actioncard ved akut sag

Bilag 4. Indsatsskema

Bilag 5. Registreringsværktøj



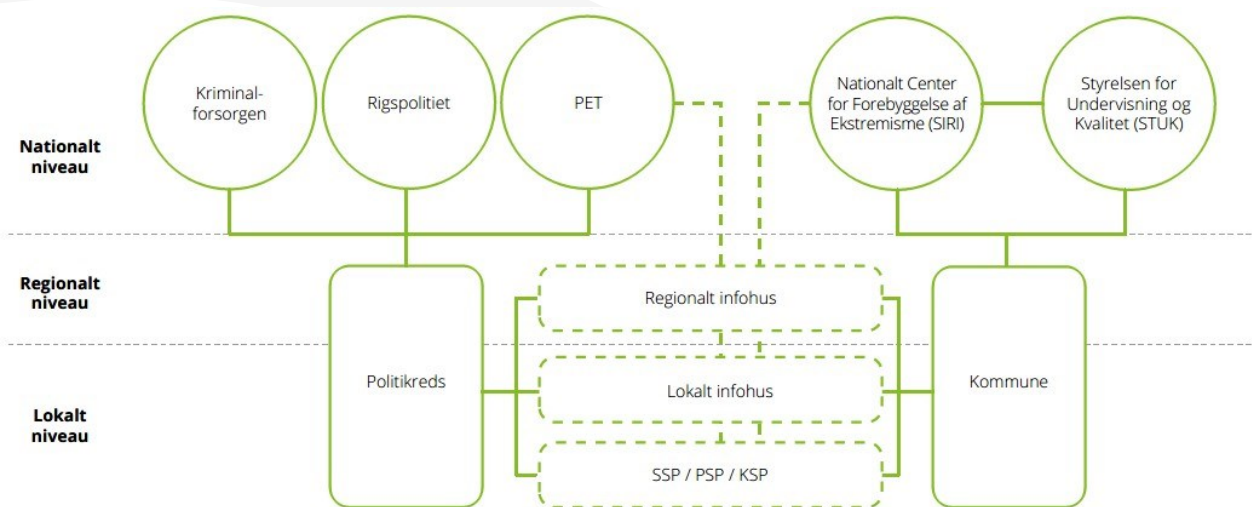
## Kapitel 1: Strategi for forebyggelse af ekstremisme i Skive Kommune.

### 1.1 Rammer for forebyggelse af ekstremisme i Danmark

Danmark er et af de mest trygge lande i verden, hvor hverken politisk (eks. højre, venstre ekstremisme) eller ideologisk (eks. religiøs) ekstremisme er et fremtrædende fænomen. Der kan dog findes enkeltindivider eller grupper, der tilslutter sig ekstremistiske synspunkter, som kan føre til voldsparethed med Kundby-sagen, Omar El-Husseins angreb på Krudttønden og sager om danske fremmedkrigere som nogle af de nyere og mest alvorlige eksempler. Årsager til radikaliserings kan være mange og komplekse, men bunder ofte i en oplevelse af ,at føle sig ekskluderet fra samfundet. Forebyggelse af ekstremisme handler derfor ikke blot om at forhindre terrorangreb, men har et langt bredere samfundsmæssigt sigte, som skal bidrage til at sikre integration, inklusion, tryghed og medborgerskab i samfundet. I den lokale kommunale kontekst strækker den forebyggende indsats sig derfor over en række aktører lige fra politiet og det øvrige SSP-samarbejde til kommunens jobcentre, folkeskoler, og de mange samarbejdspartnere og aktører i civilsamfundet.

I Danmark er forebyggelsesindsatsen baseret på et bredt tværsektorielt myndighedssamarbejde, som involverer aktører på nationalt, regionalt og lokalt niveau. Den tværgående og helhedsorienterede tilgang er internationalt anerkendt for både at rumme det sikkerhedsmæssige og det samfundsmæssige sigte. Den overordnede struktur for den danske model er illustreret nedenfor, og understreger både kommunernes centrale rolle samt et stort fokus på tværgående samarbejde, samspil og koordinering på flere niveauer.

Figur 1. Den danske forebyggelsesmodel.



Forebyggelse af ekstremisme og radikaliserings løftes først og fremmest i et samarbejde mellem kommuner og politikredse. Det sker i regi af det kriminalitetsforebyggende SSP-samarbejde mellem skoler, sociale myndigheder og politi. Samarbejdet er forankret i det infohuskoncept, som er etableret i landets 12 politikredse. Indsatsen omfatter borgere både under og over 18 år.

En forebyggende indsats forstås som en indsats, hvor det primære sigte er at forebygge, at problemer relateret til ekstremisme og radikaliserings opstår, forværres og forhindres. Det handler derfor om, at der så tidligt som muligt sættes ind med den rette indsats.

## Figur 2. Begrebsafklaring

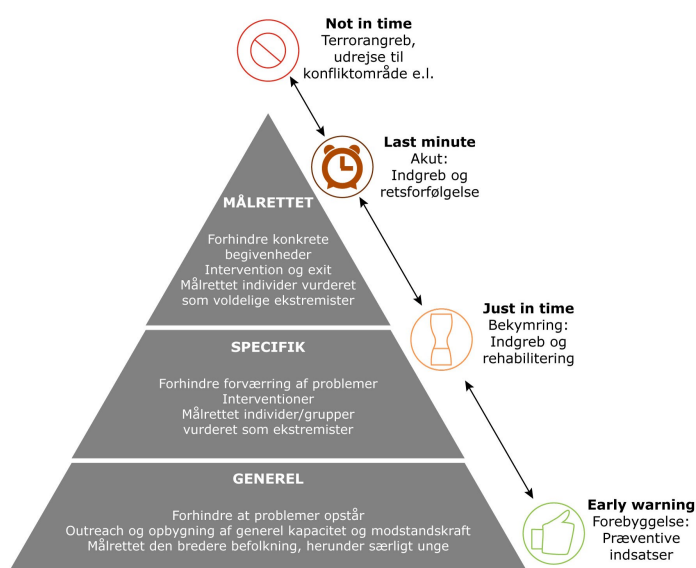
**Ekstremisme** betegner personer eller grupper, som begår eller søger at legitimere vold eller andre ulovlige handlinger med henvisning til samfundsforhold, de er utilfredse med. Betegnelsen omfatter bl.a. venstreekstremisme, højreekstremisme og militant islamisme.

**Radikaliserings** betegner en kortere eller længerevarende proces, hvor en person tilslutter sig ekstremistiske synspunkter eller legitimerer sine handlinger efter ekstremistisk ideologi.

For at understøtte dette og sikre et fælles sprog hos de fagprofessionelle er der udviklet en forebyggelsestrekant specifikt til forebyggelse af ekstremisme, der beskriver indsats på tre niveauer:

- Opbyggende/målrættede indsats målrettet voldelige ekstremister.
- Indgribende/specifikke indsats målrettet personer eller grupper i risiko for radikaliserings.
- Opbyggende/generelle indsats målrettet den brede befolkning.

Figur 3. Forebyggelsestrekanten.



Hvert indsatsniveau, de blå felter i trekanten, er koblet til et tidsmæssigt bekymringsniveau, angivet som en trappe ved siden af trekanten, som er med til at afgøre, hvor hurtigt der er behov for at reagere på en konkret henvendelse.

Med både børn, unge og voksne som målgruppe, og fokus på både den tidlige forebyggelse og akut målrettet indgriben, er det tydeligt, at den samlede forebyggelsesindsats går på tværs af kommunens forvaltninger og involverer et samarbejde mellem flere myndigheder. Det er samtidig nødvendigt, at kommunen strategisk og operationelt kan håndtere sager på alle

tre indsatsniveauer, hvor der vil være stor forskel på kommunens rolle i den generelle forebyggelsesindsats og i den målrettede indsats rettet mod enkeltindivider.

## 1.2 Skive Kommunes målsætninger:

Med denne handleplan vil Skive Kommune gennem tidlige og fokuserede forebyggelsesindsatser sikre, at der fortsat er en lav grad af risiko for radikaliseringsindsatser. Ligeledes skal handleplanen sikre, at der ved en bekymring for radikaliseringsindsatser, er et tydeligt beredskab, der sætter ind i forhold til såvel unge under 18 år som voksne. Det er ligeledes centralt for handleplanen, at den er forankret ud i alle hjørner af Skive Kommune. Handleplanen skal ses som en selvstændig handleplan, der har sit udgangspunkt i Skive Kommunes overordnede værdigrundlag samt afsæt i den overordnede handleplan for forebyggelse (2018).

Overordnet set skal handleplanen:

- sikre at forebyggelsen i forhold til ekstremisme og radikaliseringsindsatser er systematisk og målrettet.
- sikre at der er fokus på området, og at der finder en koordination sted mellem de forebyggende tiltag, de foregribende indsatser og de konkrete indgribende indsatser på tværs af forvaltninger og sektorer.
- fastholde og udbygge samarbejdet imellem aktører internt og eksternt i kommunen.
- sikre en hurtig og målrettet indgriben ved henvendelser, bekymringer, situationer m.v.
- sikre en høj grad af viden om ekstremisme og radikaliseringsindsatser blandt frontmedarbejdere, undervisere i udskoling og på ungdomsuddannelser samt i SSP netværket.

## Kapitel 2: Opmærksomhedspunkter

### *Begrebet radikaliseringsindsatser og ekstremisme*

Hvad er ekstremisme?

Ekstremisme betegner personer eller grupper, som begår eller søger at legitimere vold eller andre ulovlige handlinger med henvisning til samfundsforhold, de er utilfredse med.

Ekstremistiske miljøer og ideer er ofte karakteriseret ved:

- Manglende respekt for andre menneskers frihed og rettighederManglende respekt for institutioner og beslutningsprocesser i det repræsentative demokrati
- Forenklede verdensopfattelser og fjendebilleder, hvor bestemte grupper eller samfundsforhold ses som truende
- En lukkethed omkring miljøet eller gruppen, som skaber et stadigt mere udtalt opfattet modsætningsforhold mellem 'os' i miljøet eller gruppen og 'dem', de forestillede fjender – ofte stort set alle uden for miljøet

- Ønsket om at skabe et mere 'ordnet', 'rent' eller 'retfærdigt' samfund. Der findes mange former for ekstremistiske ideologier og miljøer og mange måder at benævne dem. I en række sammenhænge taler man om voldelige eller militante former for ekstremisme. Ovenstående definition er en samlebetegnelse for både miljøer, hvortil der er knyttet personer og grupper, som begår terror eller andre voldshandlinger, og miljøer, hvorfra der udgår andre ulovlige handlinger, for eksempel chikane, trusler, forherligelse af terror m.v.

Hvad er radikaliserings?

Radikaliserings betegner en kortere eller længerevarende proces, hvor en person tilslutter sig ekstremistiske synspunkter eller legitimerer sine handlinger efter ekstremistisk ideologi.

*Målgruppe:*

Det er nærliggende, at radikaliserings kan lægge sig tæt op ad nogle forskellige miljøer, grupper eller subkulturer.

Nedenstående er en sammenfattet oversigt fra Politiets Efterretningstjeneste, VINK, Center for Terroranalyse, Det Kriminalpræventive Råd og Københavns Kommune over grupper, enkeltpersoner og andre faktorer/begivenheder, hvor tegn på radikaliserings kan finde sted.

(Kilde: Center for Terroranalyse)

*Militante venstreradikale:*

Militant venstreradikaliserings opstår som en reaktion på nationale eller internationale hændelser. Det kan eksempelvis være i spørgsmål om ligestilling, lige adgang til ressourcer, lige adgang til beslutningsprocesser, selvbestemmelse og modstand mod ejendomsret. Militante handlinger opfattes som en måde at tilegne sig direkte indflydelse uden om det parlamentariske system, og der udvikles et stærkt polariseret verdenssyn opdelt i klare grænser mellem venner og fjender. Det polariserede verdenssyn og idealiserede forestillinger kan komme til udtryk i voldelige handlinger mod repræsentanter for fjenden i form af politiske modstandere, politi eller virksomheder. (Kilde: VINK)

*Nationalistiske højreradikale:*

Det voldelige højreradikale miljø i Danmark er opdelt i to hovedretninger, der kan karakteriseres som henholdsvis "nationalsocialister" og "nationalliberalister". Nationalsocialisterne ser sig selv som nazismens arvtagere og deres ideologi er, i lighed med den klassiske nazisme, bygget op om et had mod jøder og en idealisering af den ariske arbejder. Nationalliberalisterne er i højere grad optaget af islam og indvandrere fra ikke-vestlige lande, som de opfatter som kulturelt degenererede, kriminelle og skadelige for Danmark. Begge grupper idealiserer den militaristiske kultur og benytter ofte en kompromisløs retorik om fjendens udslettelse. Voldelige handlinger legitimeres med kampen for et bedre Danmark gennem udryddelse af islam, homoseksualitet, feminisme eller andet der, i deres øjne, er med til at degenerere det danske samfund. (Kilde: VINK)

### *Militant islamisme:*

Militant islamisme betragter vold som det eneste effektive middel til at gennemføre samfundsmæssige ændringer på nuværende tidspunkt. På dette punkt har den mere til fælles med andre militante bevægelser end med andre former for islamisme. Ideologien stræber mod et samfund, hvor enhver imiterer Profeten i alt – lige fra påklædning og spisevaner til social omgang uden at tage højde for den kontekst, de befinder sig i. Der er således tale om et ordnet og ensrettet samfund styret af ufravigelige regler, hvor der ikke er plads til kulturel, politisk eller individuel pluralisme. Dette ideelle samfund udgør løsningen på de problemer, der ifølge den militante islamisme præger moderne samfund, primært kapitalisme, materialisme og hedonisme, men også demokrati og sekularisme. Den militante islamisme tiltrækker nye medlemmer ved at informere og uddele materiale af ikke-militant karakter. Dette kan foregå hvor som helst i det offentlige rum. Det militante budskab præsenteres først senere. Ifølge militante islamister er selve islam under angreb, og de opfatter derfor sig selv som soldater i åben krig, hvilket legitimerer brugen af vold. Fjenden er USA og Vesteuropa samt deres allierede i Mellemøsten. (Kilde: VINK)

### *Den enlige ulv:*

Endvidere kan radikaliserede også være enkeltpersoner, der af forskellige årsager har påtaget sig radikaliserede holdninger. Denne enkeltperson kan ligeledes ty til ekstremisme uden at være en del af nogle grupper eller nødvendigvis dele et ideologisk eller religiøst synspunkt. Der er tale om en såkaldt "lone wolf" (enlig ulv), som per definition er alene uden kontakt til terror organisationer, og er derfor svær at spotte for fagpersoner og private. Disse enkeltpersoners handlinger kan hypotetisk set også være affødt af en begivenhed sent i livet, og som har gjort personen mere modtagelig over for en udefrakommende negativ påvirkning. (Kilde: PET)

### *Crossover:*

De kriminelle bandemiljøer er i almindelighed kendt for deres maskuline gruppeidentitet og voldsparathed. Det vurderes, at der kan være forbindelser mellem kriminelle bandemiljøer og islamiske miljøer på et personniveau gennem familie og opvækst (Kilde: Center for Terroranalyse). For nogles vedkommende kan denne relation have karakterer af radikaliserings som følge af påvirkning fra islamisk militant propaganda i islamiske miljøer, hvor der tilbydes et alternativt og maskulint broderskab. Der opstilles herved også en legitim ramme for udøvelse af kriminalitet. Dette fænomen betegnes som "crossover" og kan komme til udtryk ved, at enkeltpersoner begynder at anvende militante islamiske symboler og retorik som identitetsmarkører eller som egentlig radikaliserings, hvor et individ anvender bandemiljøets volds-kapacitet og ressourcer i forhold til en religiøs dagsorden. (Kilde: PET)

### *Negativ fankultur/Hooligans:*

Den almene definition på negativ fankultur eller hooliganisme beskrives i en rapport fra Aarhus Universitet som; "En hooligan er en tilskuer, der opfører sig voldeligt i forbindelse med en fodboldkamp". Det ekstremistiske kommer til udtryk gennem voldelig adfærd primært før - og efter fodboldkampe og er ofte organiseret mellem rivaliserende fodboldklubber.

(Kilde: Aarhus Universitet)



### *Rocker/bande grupper:*

Som udgangspunkt betegnes bander som et ekstremistisk miljø. Ikke alle, der begår kriminalitet, kan opfattes som bander, og betegnelsen lyder, at den kriminelle gruppe skal have en fast personsammensætning og organisation. Radikaliseringen sker ved den proces, som udformer sig i en voldelig (ekstremistisk) subkultur og marginaliseringen til det øvrige samfund, hvor nye værdier som broderskab, loyalitet og voldsparathed erstatter de oprindelige værdier. Volden er typisk rettet mod rivaliserende bander, enkeltpersoner og associerede med kriminalitet, som følge af konflikter om de markeder, hvor der kan tjenes penge, eller hvor ære og autoritet udfordres. Volden eller truslen herom kan også bruges mod personer uden for miljøet, idet at den fungerer som en primær konflikt -og problemløser, hvilket skaber utryghed for det øvrige samfund. Risikoen for radikaliserings sker, hvis crossoverfænomenet har gunstige forhold (Kilde: Det Kriminalpræventive Råd).

### *Den virtuelle verden:*

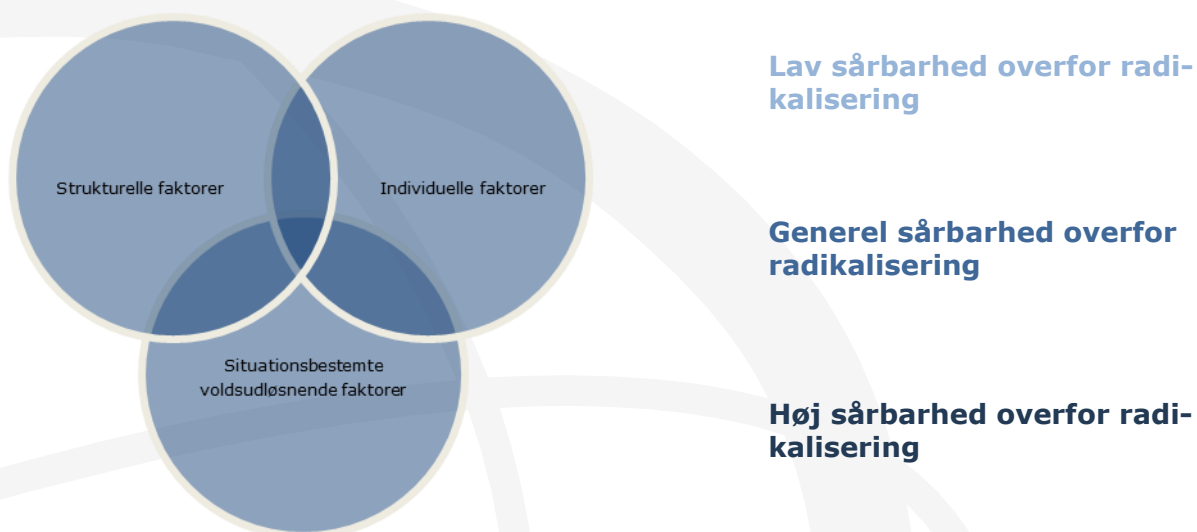
I tillæg til den risiko for radikaliserings, der er forbundet med at befinde sig i radikaliserings-truede miljøer, er den virtuelle verdens fællesskaber på sociale medier en understøttende faktor. Her forekommer propaganda og særligt i relation til militant islamisme, som målrettet søger at underbygge sine budskaber virtuelt (kilde: Center For Terroranalyse). Unges lette adgang til internettet og sociale medier skal derfor også anses som et risikoelement, når der skal vurderes på en pågældende ung, idet der i forvejen ses en tendens til at finde anerkendelse og bekræftelse i den virtuelle verden. (Kilde: Københavns Universitet)

Herunder følger en oversigt over bekymringstegn der er centrale i identifikationen af ekstremisme og radikaliserings:

*Guide til identifikation af tegn på radikaliserings og ekstremisme:*

- At borgeren ønsker at signalere holdninger og budskaber ved at benytte sig af totalitære "brands" og symboler.
- At borgeren giver udtryk for konspirationsteorier, forenklede fjendebilleder, had mod bestemte grupper og lignende.
- At borgeren argumenterer for, at det under visse omstændigheder er i orden at anvende vold for at ændre ting i samfundet
- At borgeren forlader hittidige fritidsinteresser og venskaber og i stedet får dækket sit behov for samvær, identitet m.v. i et fællesskab der udviser nogle af de ovennævnte tegn.

Disse tegn kan dog ikke stå alene, hvilket figuren herunder viser:



Summen af de strukturelle og individuelle faktorer spiller en rolle i individets modtagelighed over for radikaliserings. Endvidere er de situationsbestemte faktorer afgørende for, hvornår og mod hvem et radikaliseret individ beslutter sig for at handle voldeligt. Det er i krydsfeltet mellem disse strukturelle, individuelle og situationsbestemte faktorer, at den højeste grad af sårbarhed over for radikaliserings opstår.

#### *Individuelle faktorer:*

Herunder betingelser der er afgørende for individets sårbarhed for radikaliserings:

Manglende anerkendelse:

Social, økonomisk, politisk marginalisering

Psykisk sårbarhed

Social arv

Alder

Køn (Overvægt af unge mænd)

#### *Strukturelle faktorer:*

Overordnede forhold der udgør rammen for at radikaliserings kan finde sted:

- Forandringen fra at være i omgivelser præget af traditionelle værdier til at være i omgivelser domineret af individualisering
- Lav tilknytning til arbejdsmarkedet
- Socioøkonomiske forhold

#### *Situationsbestemte, voldsudløsende faktorer:*

Påvirkninger der kan være udløsende for, om et individ under påvirkning af de strukturelle og individuelle faktorer vælger at begå voldelige handlinger:

- Oplevelse af angreb på egen person af religiøse/etniske/politiske årsager af kollektiv eller individuel art.
- Individuelt betingede faktorer som f.eks. dødsfald i familien
- Tab af social status som f.eks. fængselsdom eller en afskedigelse
- Oplevelse af krænkelser af f.eks. religiøse tabuer

(Kilde: Center for Terroranalyse)

### **Kapitel 3: Organisering**

Skive Kommune har placeret forebyggelsesindsatsen i forhold til ekstremisme og radikalisering under SSP. Overordnet set opererer SSP samarbejdet i Skive Kommune på såvel politisk niveau (kredsraad), strategisk niveau (Lokalråd) og operativt niveau SSP samt SSP+. SSP fritidsvejledernetværket for børn indtil de forlader 9. klasse. SSP+ er i Skive Kommune den del af SSP-netværket, der varetager kriminel præventiv forebyggelse for unge efter 9. klassetrin. SSP+ varetager ligeledes den kriminalpræventive forebyggelse for borgere over 18 år.

SSP er repræsenteret i det tværkommunale forum Infohus Midt- og Vestjylland. Infohus Midt- og Vestjylland er et samarbejde mellem Midt- og Vestjyllands Politi og kommunerne i Midt- og Vestjylland. PET og Nationalt center for Forebyggelse af Ekstremisme (Styrelsen for International Rekruttering og Integration) fungerer som aktive sparringspartnere i Infohus regi. Der afholdes møder kvartalsvis.

Skive Kommune har ligeledes et lokalt infohus. Her mødes specialuddannet kommunalt personale fra såvel unge- som voksenområdet (deltagere i Infohus Midt- og Vestjylland). SSP koordinatoren er tovholder i Infohus-Skive. Infohus-Skive tager imod og håndterer bekymringshenvendelser omhandlende ekstremisme og radikalisering jævnfør action card (bilag 3).

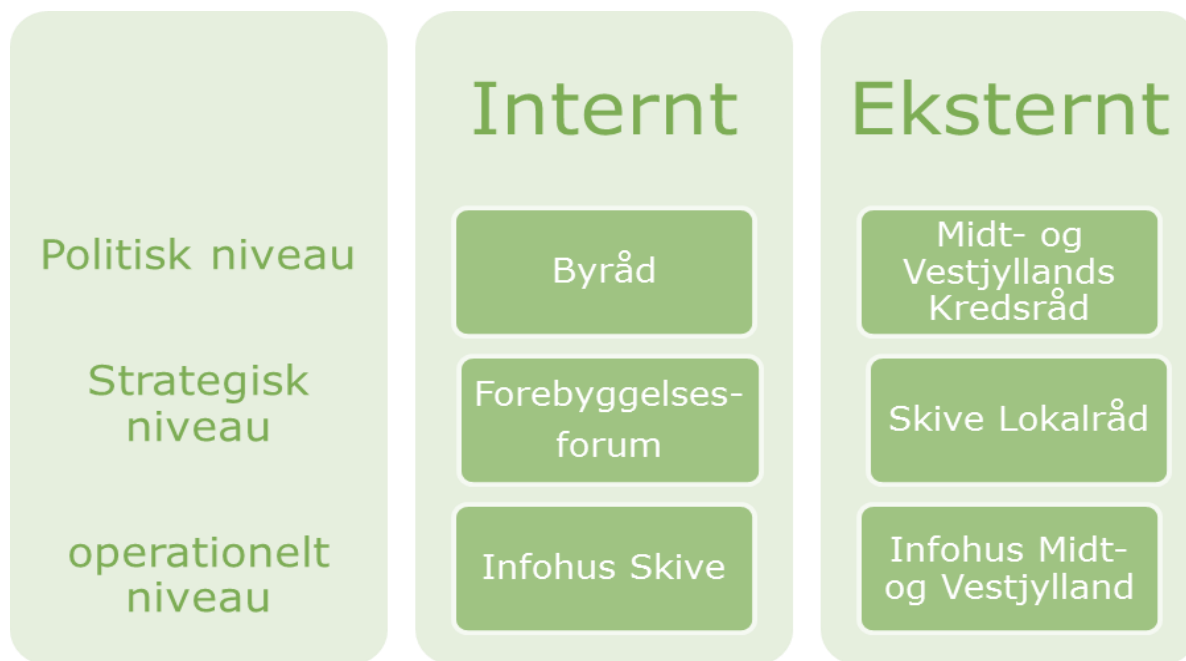
Som udgangspunkt behandles enhver henvendelse omhandlende ekstremisme og radikalisering efter retsplejelovens § 115. Herefter tages der stilling til det videre forløb.

Der er tre overordnede niveauer i organiseringen af det tværsektorielle samarbejde om forebyggelse af ekstremisme og radikalisering: Politisk niveau, strategisk niveau og operationelt niveau.

- *Det politiske niveau* har ejerskab over, og ansvaret for, de overordnede linjer i handleplanen og arbejdet med den.
- *Det strategiske niveau* er beslutningstagere i forhold til konkret vedtagelse af strategier, metoder og organisering indenfor de rammer der sættes fra politisk niveau.
- *Det operationelle niveau* er udførerledet i organisationen. Dette niveau udmønter handlinger på borgerniveau, og det er her den konkrete viden om lokale forhold indsamles og benyttes i forhold til handleplanens formål.

Niveauerne er hierarkisk inddelt hvor ansvar går opad og udmøntning går nedad. Dertil kommer opdelingen i henholdsvis 'internt' og 'eksternt', i forhold til samarbejdsforaene lokalt og regionalt. Der vil på alle niveauer være behov for koordinering, vidensudveksling og rolleafklaring med det tilsvarende niveau i det andet samarbejdsforum.

Figur 4. Intern organisering



Niveauerne er hierarkisk inddelt hvor ansvar går opad og udmøntning går nedad. Dertil kommer opdelingen i henholdsvis 'internt' og 'eksternt', i forhold til samarbejdsfora lokalt og regionalt. Der vil på alle niveauer være behov for koordinering, vidensudveksling og rolleafklaring med det tilsvarende niveau i det andet samarbejdsforum.

Handleplanen for ekstremisme og radikaliserings ejes og godkendes af Skive Byråd. I forlængelse heraf og i forlængelse af Kredsrådet for Midt- og Vestjylland er det Skive Lokalråd der varetager den overordnede strategiske koordination på området, herunder kontinuerligt fokus på implementeringen af handlingsplanen samt på videre forebyggelsesmæssig udvikling indenfor området. Handleplanen evalueres en gang årligt i lokalrådet. Lokalrådet inddrager Social- og Arbejdsmarkedsdirektøren i evalueringen. Handleplanen sendes til godkendelse i byrådet hvert andet år.

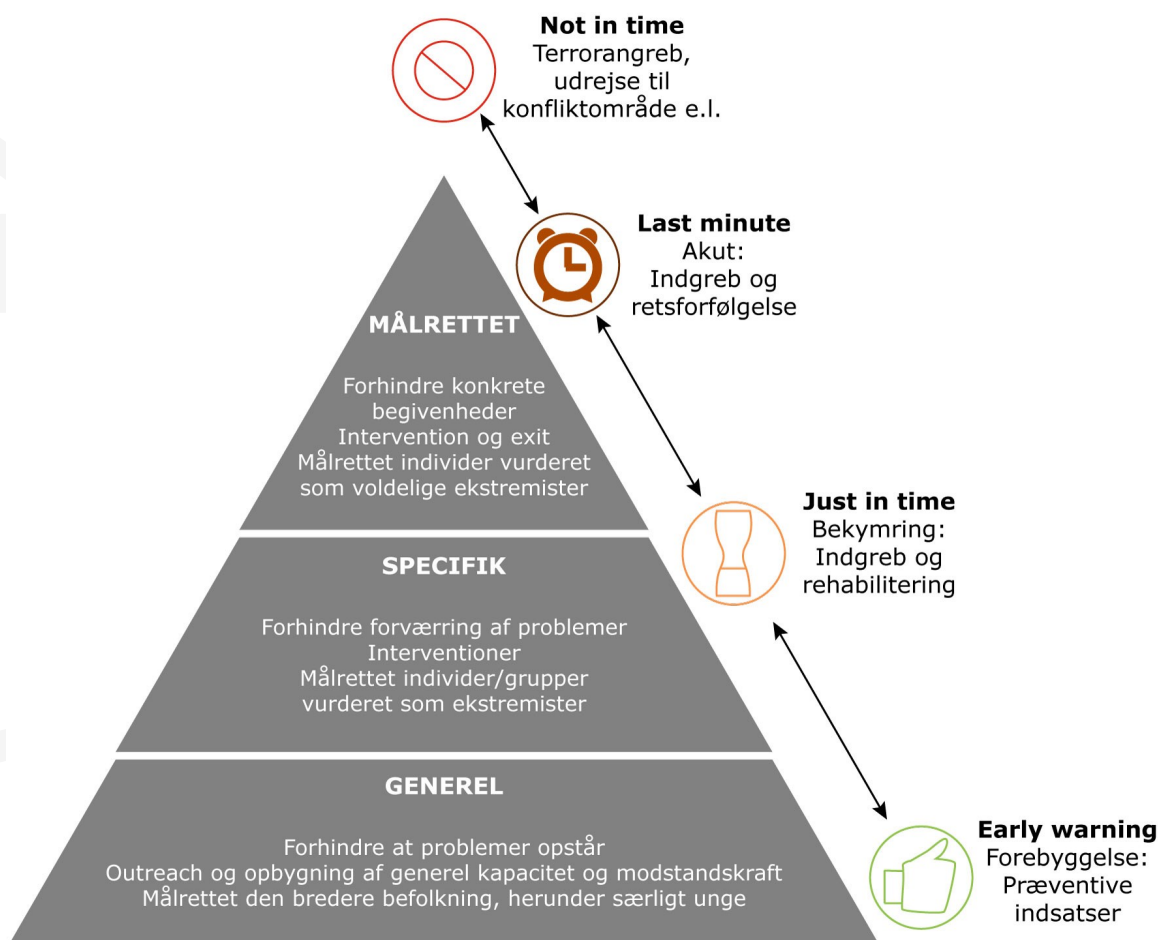
Ligeledes på strategisk niveau er handleplanen forankret internt i Skive Kommune hos ledergruppen "Forebyggelses Forum omkring ekstremisme og radikaliserings" (Familiechef, Sundhedschef, Arbejdsmarkedschef og Tovholder for Infohus-Skive). Det er her det overordnede strategiske ansvar for udførelsen af forebyggelsestiltag og specifikke indsatser er placeret. Ledergruppen inddrages altid i forhold til akutte indsatser. Ledergruppen mødes derudover 2 gange årligt og indkaldes ellers ad hoc. På dagligt operativt niveau varetager Infohus Skive koordination og udførelse af forebyggelsestiltag og indsatser. Jævnfør vedlagte action card (bilag 3) er det ligeledes til Infohus Skive, at henvendelser omkring ekstremisme og radikaliserings tilgår. Alle henvendelser vurderes, behandles og registreres. Det er højt prioriteret, at der er en hurtig og effektiv reaktionstid. Infohus Skive mødes en gang månedligt og herudover efter behov.



## Kapitel 4: Indsatser

Det at færdes i ekstremistiske miljøer er en risikoadfærd på linje med færden i kriminelle miljøer, misbrugsmiljøer med videre. Ved forebyggelse af risikoadfærd viser erfaringer, at en tilgang på flere niveauer, styrker og effektiviserer forebyggelsen. Skive Kommune har derfor valgt at tage sit indsatsmæssige udgangspunkt i tidligere nævnte model: "forebyggelsestrekanten". Modellen bygger på WHO's model for en bredspektret og helhedsorienteret forebyggende indsats. For at understøtte og sikre et fælles sprog hos de fagprofessionelle er der udviklet en forebyggelsestrekant specifikt til forebyggelse af ekstremisme, hvor man opererer med tre niveauer for forebyggelse: Det generelle niveau, det specifikke niveau og det målrettede niveau. Forebyggelsestrekanten illustrerer, at en effektiv forebyggende indsats bygger på at sikre sammenhæng og passende volumen mellem de tre niveauer for forebyggelse. Ligeledes synliggøres de tre niveauer yderligere når bekymringsniveauerne tilføjes som på figuren herunder:

Figur 5. Forebyggelsestrekanten



Skive Kommune har tradition for et velfungerende SSP netværk, hvor såvel kommune, skoler, Politi som civilsamfund er aktive aktører. Dette gælder såvel for børne- ungeområdet som for voksenområdet. Det at have et stærkt netværk, er ofte det væsentlige grundlag for effekt i det kriminalpræventive arbejde med forebyggelse. Vi bestræber os derfor på, at sikre en fortsat høj grad af involvering fra alle såvel nye som erfarne aktører i SSP netværket.

#### **4.1 Det generelle niveau:**

Niveaubeskrivelse: Forebyggelsen retter sig imod alle borgere i Skive Kommune. Indsatsen er kendetegnet ved at være generel og videns overførende af kritisk sans og holdningspåvirkende igennem dialog. Af eksempler på dette kan nævnes den obligatoriske undervisning og specielle temaforløb i skolerne i emner som sundhed, kriminalitet, alkohol, misbrug, mobning og demokratisk dannelse.

##### *Mål for Skive Kommune:*

- At forebygge radikaliseringsprocesser og ekstremistisk adfærd gennem tidlig forebyggende indsats
- Implementere og målrette demokratifremmende undervisning
- At øge frontpersonale og fagpersoners viden omkring ekstremisme og radikalisering
- Sikre at forebyggelsen i forhold til ekstremisme og radikalisering er systematisk og målrettet.
- Sikre en høj grad af tværfaglighed og tværsektoriel involvering

##### *Indsatser:*

- Formidling af Skive Kommunes handleplan for ekstremisme og radikalisering ud i Skive Kommune. (Ansvarlig: SSP og Forebyggelses Forum)
- Faglig opkvalificering af frontpersonel. Blandt andet ved at arrangere korte temadage efter behov (Ansvarlig: Infohus Skive)
- En høj grad af vigtig opdateret vidensdeling via Infohus Midt- og Vestjylland. (Ansvarlig: Infohus Skive)
- Fortløbende fokus på ekstremisme og radikalisering i SSP netværksgrupperne (Ansvarlig: SSP)
- Registrering og kortlægning af lokale begivenheder (Ansvarlig: SSP)

## 4.2 Det specifikke niveau:

Niveaubeskrivelse: Retter sig mod personer i Skive kommune, hvis adfærd og handlingsmønstre er bekymrende herunder deres opvækst, og livskvalitet. Samtidig er det personer der er sårbare overfor radikaliserings, og dermed i risiko for rekruttering til ekstremistiske miljøer. De viser eventuelt konkrete begyndende tegn på at være i en radikaliseringsproces. Målet er her, at forebygge risikoadfærd, inden den udvikler sig i mere alvorlig retning.

### *Mål for Skive Kommune:*

- Tæt samarbejde mellem Infohus Skive, SSP netværket og myndigheder
- Høj grad af struktureret og kvalificeret handlingsparathed
- Parathed til hurtig handling

### *Indsatser:*

- Klæde frontpersonel på til identifikation og håndtering af tegn på radikaliserings (Ansvarlig: Infohus Skive + SSP)
- Fortsat faglig opkvalificering af nøglepersoner (Ansvarlig: Infohus Skive)
- Øget fokus på italesættelse/undervisning om positivt medborgerskab. (Ansvarlig: SSP og SSP+)
- Inddragelse af civilsamfundet. Herunder at sikre, at handleplanen også når ud til civile borgere. (Ansvarlig: SSP og Infohus-Skive)

### 4.3 Det individorienterede niveau:

Niveaubeskrivelse: Retter sig imod personer i Skive Kommune, der er aktive i ekstremistiske miljøer. Her er målet at støtte borgeren i at gøre sig fri af vold og anden problematisk adfærd, samt at forebygge tilbagefald. Indsatsen der benyttes her er normalvis placeret hos Politiet eller PET.

*Mål for Skive Kommune:*

- Sikre at Skive Kommune har det nødvendige beredskab ved en konkret akut sag.
- Hurtig reaktionstid
- Vidensdeling via infohus Midt- og Vestjylland.

*Indsatser:*

- Scenarietræning i forhold til håndtering af en konkret akut sag (Infohus Skive og Forebyggelses Forum)
- SSP og Infohus Skive støtter op omkring eventuelle indsatser på baggrund af indsamlet viden og generel forebyggelse indenfor risikoområdet (Ansvarlig SSP og Infohus-Skive).
- Koordination af indsats i forhold til personer omkring (familie, venner, kollegaer etz.) en given "sag". (Ansvarlig Infohus-Skive)

### Henvendelse ved bekymring

Ved bekymringer omkring ekstremisme og radikaliserings skal vedlagte Action card (bilag 2) følges. Ligeledes registreres alle henvendelser og indsatser jævnfør bilag 4 og bilag 5.

Ved Akutsager anvendes Action card vedr. akut sag (bilag 3)

## **Bilag 1**

### **Lovgrundlaget for indsatsen mod radikaliserings og ekstremisme**

#### *Det sociale område:*

Serviceovens § 12 b, der trådte i kraft 1. januar 2016, præciserer, at kommunerne er forpligtigede til at iværksætte gratis og målrettede rådgivningstiltag for borgere over 18 år, hvor der er bekymring for radikaliserings. Det beskrives bl.a., at kommunen kan lave opsøgende arbejde og af egen drift kan tage kontakt til borgere, som skønnes i risiko for at blive radikaliserede. Der kan dog udelukkende igangsættes tiltag, hvis den pågældende borger giver samtykke til at ville deltage.

Af serviceoven fremgår det videre, at kommunen varetager forebyggelse af radikaliserings og ekstremisme blandt børn og unge under 18 år i SSP-samarbejdet, og at der allerede er en række muligheder i serviceoven for at træffe afgørelser om foranstaltninger for børn og unge under 18 år med henblik på antiradikaliserings. Det drejer sig bl.a. om serviceovens §§50 (børnefagligundersøgelse), 51 (undersøgelse uden samtykke), 52 (foranstaltninger), 57a (forældrepålæg), 57b (ungepålæg) og 58 (anbringelse uden for hjemmet uden samtykke).

#### *Undervisningsområdet:*

Lovgivningen på skoleområdet er ligeledes relevant for det forebyggende arbejde i bredeste forstand. Det fremgår af folkeskoleloven, §1, stk. 3, at *"Folkeskolen skal forberede eleverne til deltagelse, medansvar, rettigheder og pligter i et samfund med frihed og folkestyre. Skolens virke skal derfor være præget af åndsfrihed, ligeværd og demokrati"*. Tilsvarende bestemmelser kan findes i lovgivningen, der regulerer de frie grundskoler, ungdomsuddannelserne m.v.

Endvidere hedder det i lov om elevers og studerendes undervisningsmiljø, §1, stk. 1:

*"Elever, studerende og andre deltagere i offentlig og privat undervisning har ret til et godt undervisningsmiljø, således at undervisningen kan foregå sikkerheds- og sundhedsmæssigt fuldt forsvarligt. Undervisningsmiljøet på skoler og uddannelsesinstitutioner (uddannelsessteder) skal fremme deltagernes muligheder for udvikling og læring og omfatter derfor også uddannelsesstedets psykiske og æstetiske miljø."* (Lov om elevers og studerendes undervisningsmiljø).

#### *Retspleje:*

Retsplejelovens §§ 115 og 115a omhandler muligheden for, uden samtykke fra borgeren, at udveksle oplysninger mellem myndigheder i hhv. SSP, PSP og KSP4 samarbejdet. Videregivelsen af oplysninger må kun ske, hvis det har et kriminalitets-forebyggende sigte, og politiet må ikke anvende oplysningerne i efterforskningsøjemed. Efter en revision af retsplejeloven i marts 2016 kan Kriminalforsorgen nu også udveksle oplysninger med politi og kommune om varetægtsfængslede borgere, hvor der er mistanke om radikaliserings. RPL § 115 omfatter både unge over og under 18 år, og RPL §115a giver endvidere politiet mulighed for at



videregive oplysninger om borgere over 18 års private forhold til forældre og andre nærtstående.

#### *Folkeoplysning:*

Efter folkeoplysningsloven fastsætter og fordeler kommunalbestyrelsen årligt en beløbsramme til blandt andet det frivillige folkeoplysende foreningsarbejde. Det fremgår af folkeoplysningslovens § 4a, at folkeoplysende foreninger, hvis formål eller adfærd modarbejder eller underminerer demokrati eller grundlæggende friheds- og menneskerettigheder, ikke kan ydes tilskud eller anvises lokaler efter folkeoplysningsloven. Ifølge § 4a kan kommunerne heller ikke på andet grundlag end folkeoplysningsloven, herunder efter kommunalfuldmagtsreglerne, yde tilskud eller udlåne eller udleje lokaler til foreninger, hvis formål eller adfærd modarbejder eller underminerer demokrati eller grundlæggende friheds- og menneskerettigheder.

#### *Persondata:*

Persondatalovens §§ 5-8 omhandler myndigheders mulighed for at udveksle personfølsomme oplysninger uden samtykke fra borgeren. Det er hovedreglen i persondataloven, at personfølsomme oplysninger ikke må udveksles mellem myndigheder uden samtykke. Men der er dog visse undtagelser, som bl.a. kommer til udtryk i § 8, der beskriver "værdispringsreglen". Værdispringsreglen indebærer, at myndigheder kan videregive personfølsomme oplysninger, hvis hensynet til offentlige interesser klart overstiger hensynet til den enkelte. Værdispringsreglen kan derfor anvendes, hvis en myndighed har mistanke om forberedelse af grov personfarlig kriminalitet eller terror.

#### *Beskæftigelse:*

Lov om aktiv beskæftigelsesindsats kapitel 9b-12 indeholder en række bestemmelser, der giver kommunen hjemmel til at iværksætte indsatser og tilbud til radikaliserede eller radikaliseringsrøede borgere. Det drejer sig bl.a. om mentorforløb, virksomhedspraktik og forskellige vejledningstiltag. Formålet er at få borgeren ud af radikalisering og i job eller uddannelse.

## Bilag 2

### Actioncard ved bekymringer omhandlende ekstremisme eller radikalisering

Hvis du er bekymret for, om en borger er radikaliseret eller tiltrukket af ekstremistiske miljøer eller hvis du selv har brug for råd og vejledning i forholdt til ekstremisme eller radikalisering bedes du kontakte Infohus-Skive (se nedenfor).

Infohus-Skive består af fagpersonel fra Skive Kommune, der er uddannet til at håndtere henvendelser omkring ekstremisme og radikalisering for såvel børn & ungeområdet som voksenområdet.

Tag kontakt til Skive Kommune ved enhver mistanke om ekstremisme eller radikalisering. Henvendelsen kan ske via mail [infohus@skivekommune.dk](mailto:infohus@skivekommune.dk) eller på tlf. 99 15 77 70

Her drejer henvendelsen sig om personer under 18 år

Sagen vurderes og registreres i SSP regi.

Infohus Midt- og Vestjylland konsulteres om nødvendigt.

Sagen vurderes løst og afsluttes. Der orienteres til Infohus-Skive.

Sagen kræver yderligere vurdering i Infohus-Skive

Forebyggelses Forum indkaldes

Forebyggelses Forum sikrer at de nødvendige indsatser iværksættes

Her drejer henvendelsen sig om personer over 18 år

Sagen vurderes og registreres i Infohus-Skive

Infohus Midt og Vestjylland konsulteres om nødvendigt

Sagen vurderes løst og afsluttes i Infohus-Skive

Sagen kræver yderligere vurdering i Infohus-Skive

Forebyggelses Forum indkaldes

Forebyggelses Forum sikrer at de nødvendige indsatser iværksættes

### Underretningspligt.

For unge under 18 år gælder de almindelige regler om underretningspligt.

Socialministeriet har derudover fastslået, at bekymringer omkring radikalisering er omfattet af den skærpede underretningspligt, hvilket betyder, at der alene ved en mistanke om radikalisering er pligt til at underrette Skive Kommune herom.

## Bilag 3

### Actioncard ved akut sag



### Pressehåndtering ved akut sag

Ved eventuelle akutsager omkring ekstremisme og radikalisering er det Lokalrådet der i første omgang håndterer udarbejdelsen af en samlet pressestrategi.

## Bilag 4

### Indsatsskema

Indsats:	Spørgsmål til indsats	Beskrivelse
	Hvilken type indsats (opbyggende, foregribende, indgribende)	
	Indhold og målgruppe for indsats	
	Formål med indsats	
	Ansvarlig for indsats	
	Samarbejdspartnere	
	Opfølgning	

## ***Bilag 5***

### **Registreringsværktøj**

Der afventes pt. et udspil fra ministeriets side vedr. registreringsværktøj, hvorfor bilag 5 endnu ikke er klar.

Det er planen, at der udvikles et elektronisk registreringssystem internt i Skive Kommune.

En standardformular der SKAL udfyldes ved enhver henvendelse.





## **SKIVEKOMMUNE**

### **Infohus Skive**

Skive Kommune

Torvegade 10

7800 Skive

Tlf.: 99 15 77 70

**Mail: [infohus@skivekommune.dk](mailto:infohus@skivekommune.dk)**